

ශ්‍රී ලංකාවේ පරිගණක සාක්ෂරතාවය පිළිබඳ අධ්‍යයන වාර්තාව



මිනිස්බල හා රැකිරක්ෂා දෙපාර්තමේන්තුව
කම්කරු හා වෘත්තීය සමිති සබඳතා අමාත්‍යාංශය

කේ.බී.එම්.සී.එන්. විජේවර්ධන

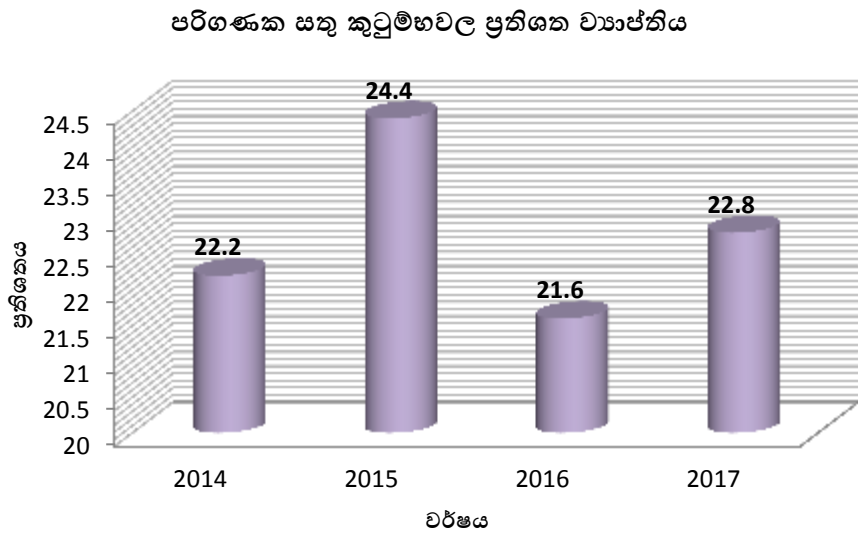
මිනිස්බල සැලසුම්, සංවර්ධන හා පර්යේෂණ අංශය

ශ්‍රී ලංකාවේ පරිගණක සාක්ෂරතාවය

සාක්ෂරතාවය රටක සංවර්ධනය මැනීමේ සංයුක්ත දර්ශක අතරින් ඉතා වැදගත් දර්ශකයක් වන අතර වර්තමානය වන විට සාක්ෂරතාවය සඳහා පරිගණක සාක්ෂරතාවයද ඇතුළත් වී ඇත. තොරතුරු හා සන්නිවේදන තාක්ෂණයේ හා ඩිජිටල් තාක්ෂණයේ දියුණුවත් සමඟ කාර්යක්ෂම නිවැරදි හා කාලීන තොරතුරු වෙත ප්‍රවේශ වීමට මානවයාට හැකියාව ලැබී ඇත .

මෙහිදී වයස අවුරුදු 5 - 69 අතර පුද්ගලයෙකුට තනිවම පරිගණකය භාවිතා කළ හැකි නම් ඔහු / ඇය පරිගණක සාක්ෂරතා පුද්ගලයෙකු ලෙස සැලකෙන අතර වයස අවුරුදු 5 ක දරුවෙකුට පරිගණක ක්‍රීඩාවක් කළ හැකි වුවද ඔහු පරිගණක සාක්ෂරතා සහිත පුද්ගලයෙකු ලෙස සලකනු ලබයි.

යම් නිවසක ඩෙස්ක්ටොප් එකක් හෝ ලැප්ටොප් පරිගණකයක් තිබේ නම් එම නිවස පරිගණකයක් සතු නිවසක් ලෙස සැලකෙන අතර පසුගිය වර්ෂ කිහිපය තුළ පරිගණක සතු කුටුම්භවල ප්‍රතිශත ව්‍යාප්තිය පහත දැක්වේ.

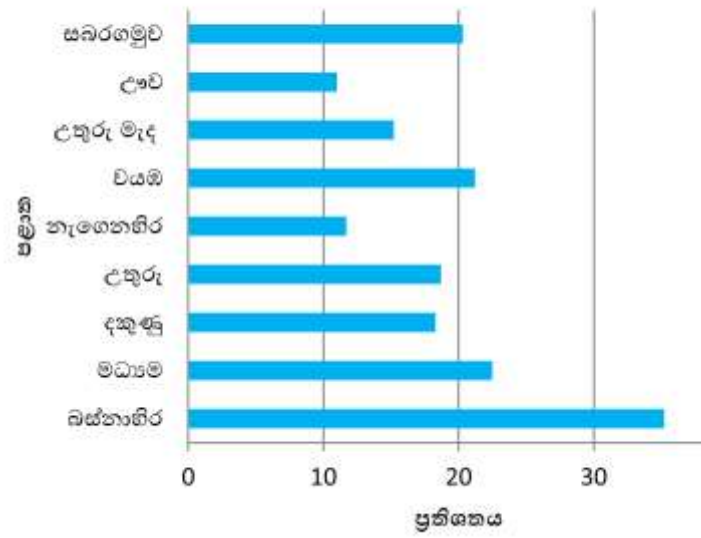
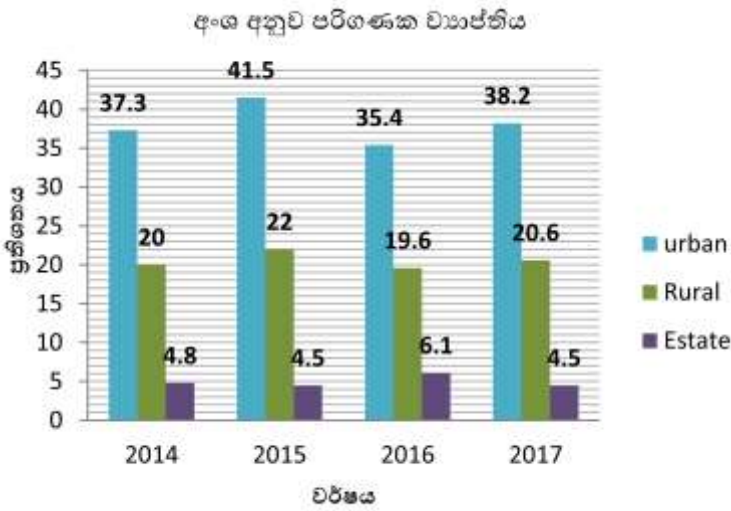


වගු අංක 01

මූලාශ්‍රය : ජන හා සංඛ්‍යාලේඛන දෙපාර්තමේන්තුවේ පරිගණක සාක්ෂරතා සංඛ්‍යාලේඛන - 2017

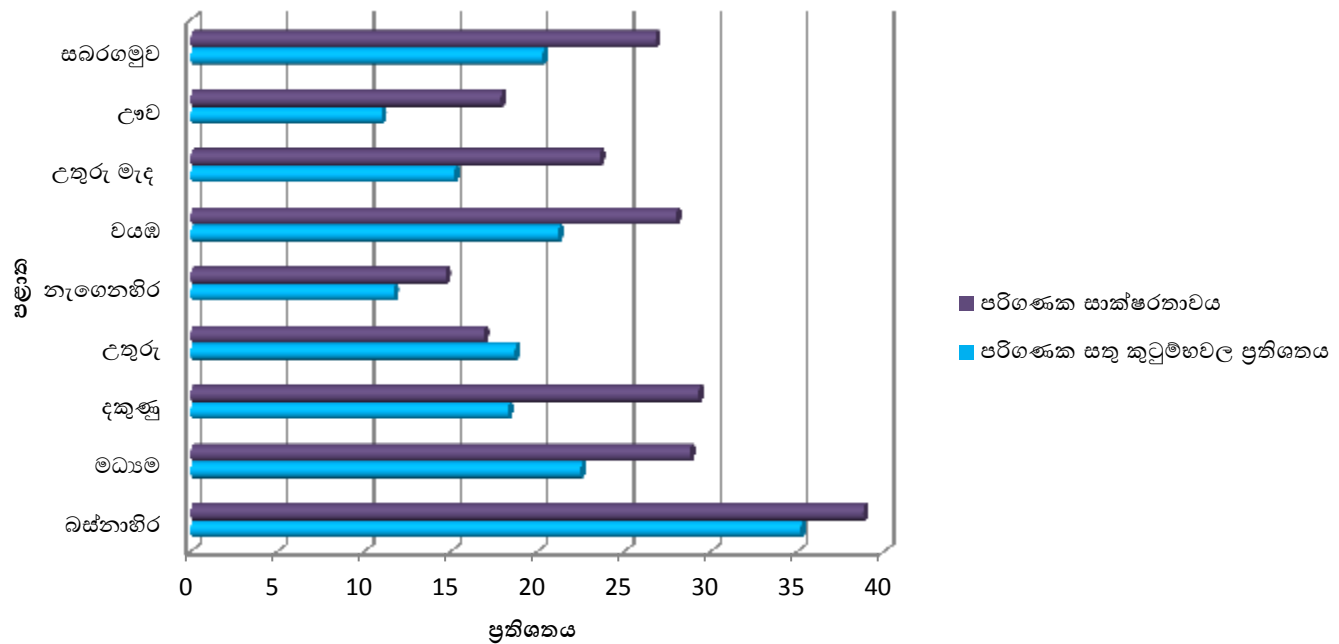
❖ 2017 වර්ෂය වන විට ශ්‍රී ලංකාවේ කුටුම්භවලින් සියයට 22.8 ක අවම වශයෙන් එක් පරිගණකයක්වත් පවතින බව වාර්තා වේ. එනම් සෑම කුටුම්භ පහෙන් එකක ඩෙස්ක්ටොප් එකක් හෝ ලැප්ටොප් පරිගණකයක් සතු වන බවයි.

පළාත් අනුව පරිගණක සතු කුටුම්භවල ප්‍රතිශතය - 2017



මූලාශ්‍රය : ජන හා සංඛ්‍යාලේඛන දෙපාර්තමේන්තුවේ පරිගණක සාක්ෂරතා සංඛ්‍යාලේඛන - 2017

පළාත් අනුව පරිගණක සතු කුටුම්භවල ප්‍රතිශතය හා පරිගණක සාක්ෂරතාවය - 2017

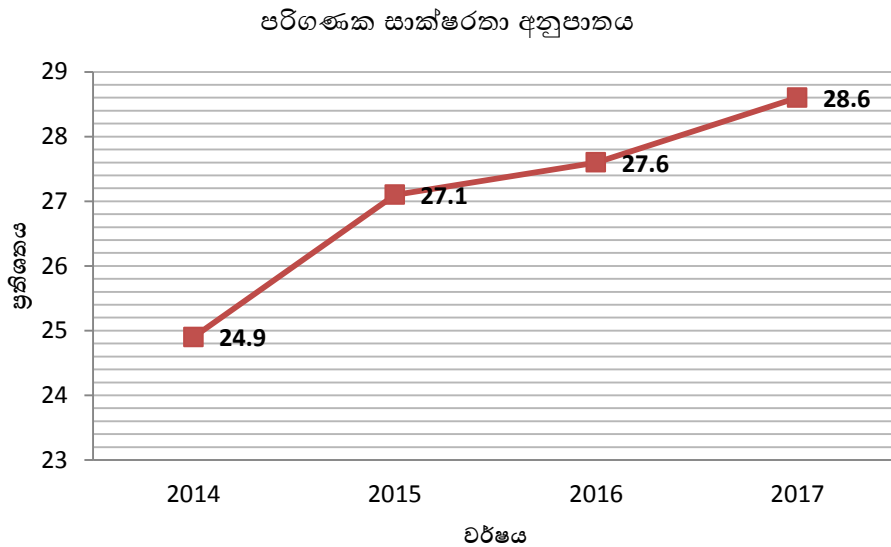


මූලාශ්‍රය : ජන හා සංඛ්‍යාලේඛන දෙපාර්තමේන්තුවේ පරිගණක සාක්ෂරතා සංඛ්‍යාලේඛන - 2017

පරිගණක සතු කුටුම්භවල ප්‍රතිශතය

- ❖ නාගරික අංශය - 38.2 %
- ❖ ග්‍රාමීය අංශය - 20.6 %
- ❖ වතු අංශය - 4.5 %
- ❖ පළාත් ලෙස සලකන විට ඉහළම ප්‍රතිශතයක් වාර්තා වී ඇත්තේ බස්නාහිර පළාතේ (35.2%) වන අතර අඩුම ප්‍රතිශතයක් වාර්තා වී ඇත්තේ ඌව පළාතේ ය (11.0%) .
- ❖ පරිගණක සාක්ෂරතාව ඉහළම ප්‍රතිශතයක් වාර්තා වී ඇත්තේ බස්නාහිර පළාතේ වන අතර අවම ප්‍රතිශතයක් වාර්තා වී ඇත්තේ නැගෙනහිර පළාතේ ය .

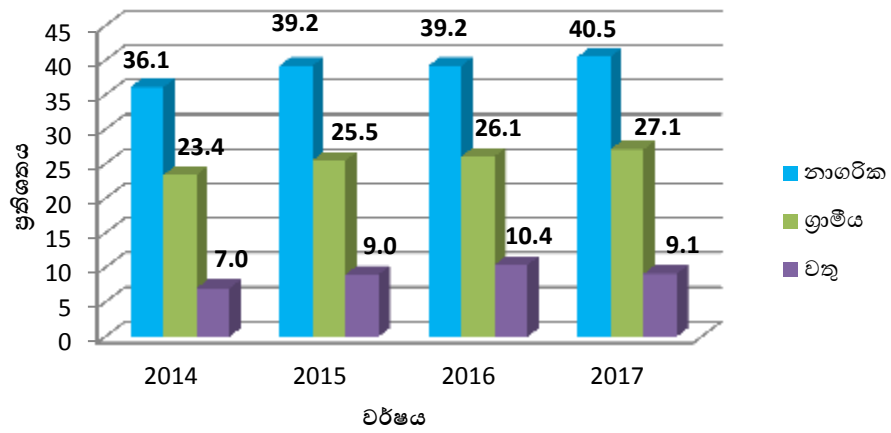
පසුගිය වර්ෂ කිහිපය තුළ පරිගණක සාක්ෂරතා අනුපාතය පිළිබඳ සලකා බැලීමේදී එය ක්‍රමයෙන් වර්ධනය වී ඇති ආකාරයක් පෙන්නුම් කරන අතර 2017 වර්ෂයේ ශ්‍රී ලංකාවේ පරිගණක සාක්ෂරතා අනුපාතය සියයට 28.6 කි .



මූලාශ්‍රය : ජන හා සංඛ්‍යාලේඛන දෙපාර්තමේන්තුවේ පරිගණක සාක්ෂරතා සංඛ්‍යාලේඛන - 2017

නාගරික අංශයේ පරිගණක සාක්ෂරතා අනුපාතය සියයට 40.5% ලෙස ඉහළම අගයක් ගන්නා අතර, එය ග්‍රාමීය හා වතු අංශයේ පිළිවෙලින් සියයට 27.1 ක් සහ සියයට 9.1 ක් වශයෙන් පෙන්නුම් කරයි.

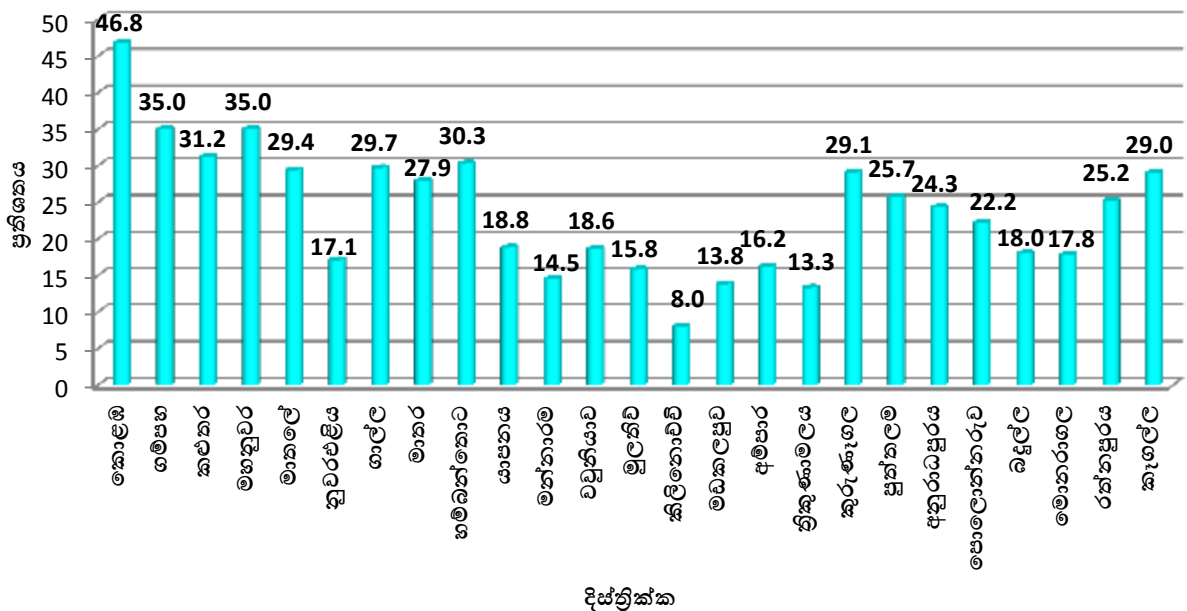
අංශ අනුව පරිගණක සාක්ෂරතාවය



මූලාශ්‍රය : ජන හා සංඛ්‍යාලේඛන දෙපාර්තමේන්තුවේ පරිගණක සාක්ෂරතා සංඛ්‍යාලේඛන - 2017

දිස්ත්‍රික්ක අනුව සලකා බලන විට ඉහළම මට්ටමේ පරිගණක සාක්ෂරතාව වාර්තා වී ඇත්තේ කොළඹ දිස්ත්‍රික්කයේ (46.8%) වන අතර, අඩුම ප්‍රතිශතයක් වාර්තා වී ඇත්තේ කිලිනොච්චි දිස්ත්‍රික්කයේ ය (8%) .

දිස්ත්‍රික්ක අනුව පරිගණක සාක්ෂරතා අනුපාතය - 2017

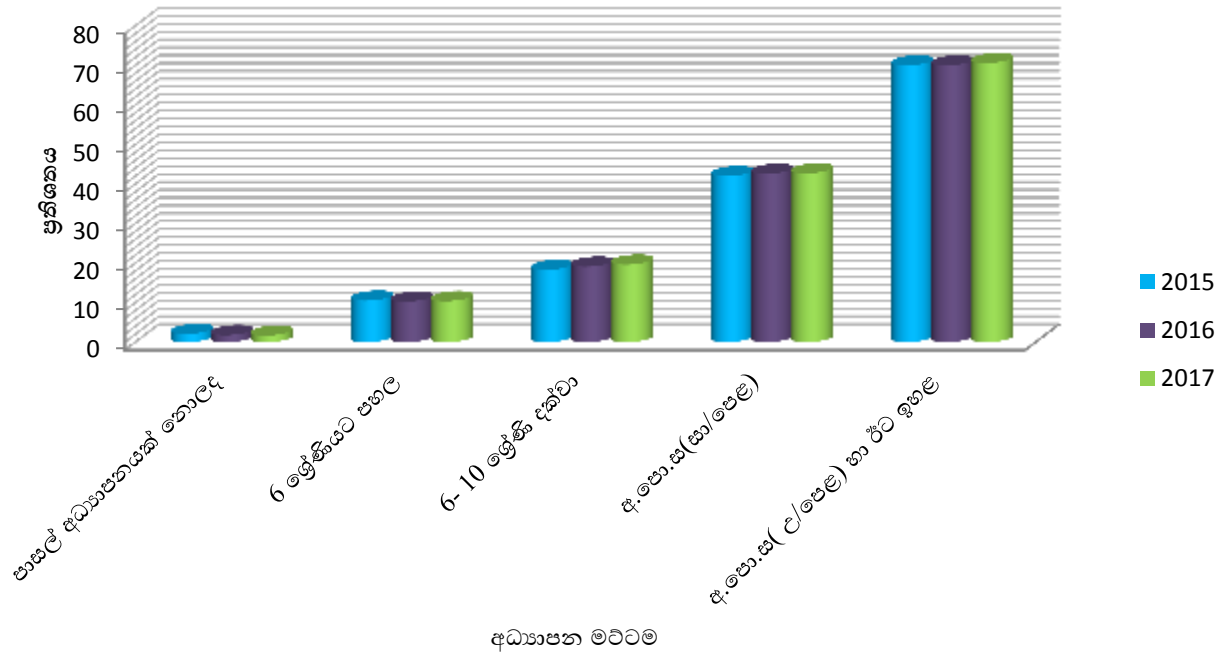


මූලාශ්‍රය : ජන හා සංඛ්‍යාලේඛන දෙපාර්තමේන්තුවේ පරිගණක සාක්ෂරතා සංඛ්‍යාලේඛන - 2017

2017 වර්ෂයේ

- ❖ පුරුෂ පරිගණක සාක්ෂරතාව - 31.1 %
- ❖ ස්ත්‍රී පරිගණක සාක්ෂරතාව - 26.4 % කි.
- ❖ අධ්‍යාපන මට්ටම අනුව පරිගණක සාක්ෂරතාව විමසා බැලීමේදී ගමය වන්නේ ඉහල අධ්‍යාපනයක් ලත් පිරිස අතර ඉහල පරිගණක සාක්ෂරතාවයක් පවතින බවයි.
- ❖ උසස් පෙළ හෝ ඊට වඩා ඉහල අධ්‍යාපනයක් ලත් කණ්ඩායම වැඩිම පරිගණක සාක්ෂරතා අනුපාතයක් අත්පත් කරගෙන ඇති අතර එය 70.6 % ක් ලෙස වාර්තා වී ඇත.
- ❖ පාසල් නොගිය කණ්ඩායම අතර පරිගණක සාක්ෂරතා අනුපාතය 1.7 % ක් ලෙස වාර්තා වී ඇත.

අධ්‍යාපන මට්ටම අනුව පරිගණක සාක්ෂරතා අනුපාතය



මූලාශ්‍රය : ජන හා සංඛ්‍යාලේඛන දෙපාර්තමේන්තුවේ පරිගණක සාක්ෂරතා සංඛ්‍යාලේඛන - 2017

පරිගණක සාක්ෂරතාව පිළිබඳව අධ්‍යයනය කිරීමේදී ඩිජිටල් සාක්ෂරතාවය ද සලකා බැලිය යුතුය. වයස අවුරුදු 5 - 69 අතර පුද්ගලයෙකුට තනිවම පරිගණකය, ලැප්ටොප්, ටැබ්ලටය හෝ ස්මාර්ට් ජංගම දුරකථනය තනිව භාවිතා කළ හැකි නම් ඔහු / ඇය ඩිජිටල් සාක්ෂරතාවයෙන් යුතු පුද්ගලයෙකු ලෙස සලකනු ලබයි.

2017 වර්ෂයේ ශ්‍රී ලංකාවේ ඩිජිටල් සාක්ෂරතා අනුපාතය සියයට 40.1 කි. ස්ත්‍රී පුරුෂ භාවය අනුව, අංශ අනුව හා වයස් කාණ්ඩ අනුව ඩිජිටල් සාක්ෂරතාවය සලකා බැලීමේදී පරිගණක සාක්ෂරතාවයට වඩා ඉහල අගයක් ගන්නා බව දැකිය හැකිය.

