

ශ්‍රී ලංකාවේ තරුණ පිරිස (15-24) ශ්‍රම බල සහභාගිත්වය පිළිබඳ විමසුමක්



මිනිස්බල හා රැකී රක්ෂා දෙපාර්තමේන්තුව

පී.ඩබ්.චතුරිකා චන්ද්‍රසේන

01.හැඳින්වීම

රටක් සංවර්ධනය කිරීමට නම් තරුණ පරපුර දැනුමින් පරිපූර්ණ විය යුතුය. රටේ ආර්ථික සංවර්ධනයට තරුණ තරුණියන් යොදවා ගැනීම කළ යුතුය.රටේ පවතින ප්‍රධාන ගැටළුවකි රැකියා විසුකෑතිය.ඒ සඳහා විවිධ ක්ෂේත්‍ර වලින් දක්ෂතා දැනුමින් පරිපූර්ණ තරුණ පිරිස් බිහි කළ යුතුය.

වැඩ කරන වයසේ ජනගහනය අතුරින් කිසියම් නිශ්චිත කාලවකවානුවක් ලෙස යොදා ගත් යොමු කාලය තුළ රැකියා නියුතු සහ රැකියා විරහිතව පසු වූ මුළු ජනගහනය ශ්‍රම බලකාය ලෙස හඳුන්වයි. ශ්‍රී ලංකාවේ වැඩ කරන ජනගහනය ලෙස සැලකෙන්නේ අවුරුදු 15 හෝ ඊට වැඩි පිරිස අයත් වේ.

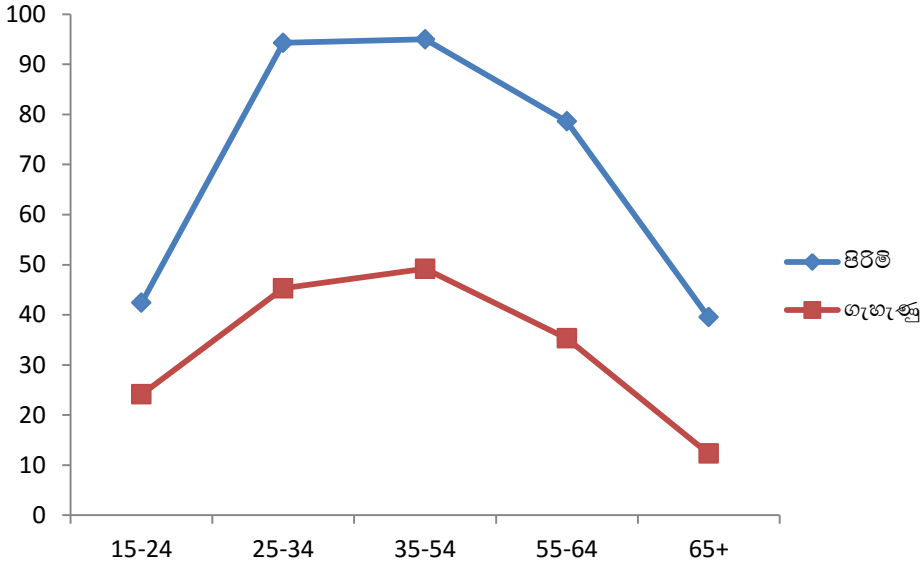
ශ්‍රම බලකාය=රැකියා නියුකෑතිය+රැකියා විසුකෑතිය

නිශ්චිත වයස් සීමාව ලෙස හඳුන්වන්නේ සමාන්‍යයෙන් ශ්‍රම බලකායට ඇතුළත් කරන්නා වූ වයස හා ඉන් පිටවිය යුතු වයස අතර පරතරයයි.එක්සත් ජාතීන්ගේ සංවිධානයට හා ලෝක කම්කරු සංවිධානයට අනුව මෙම නිශ්චිත වයස් සීමාව ලෙස සැලකෙන්නේ අවු 15-64 කාලයයි.විවිධ රටවල වයස් සීමාව වෙනස් විමක් දැකිය හැක.ඒ අනුව රැකියාවක් කිරීමට සුදුසු වයස ලෙස ආරම්භ වන්නේ වයස අවුරුදු 15 සිටය.

ප්‍රමිතිගත වයස් බාණ්ඩ අනුව ශ්‍රම බලකායේ සහභාගිත්ව අනුපාතය

	2017			2016		
	එකතුව	පිරිමි	ගැහැණු	එකතුව	පිරිමි	ගැහැණු
එකතුව(15ට වැඩි)	54.1	74.5	36.6	53.8	75.1	35.9
15-24	33.0	42.4	24.1	32.7	42.9	23.3
25-34	67.6	94.3	45.3	65.6	94.7	43.4
35-54	70.0	95.0	49.2	70.8	95.7	49.3
55-64	55.5	78.6	35.3	54.3	78.6	33.7
65+	24.4	39.5	12.3	23.5	38.8	11.3

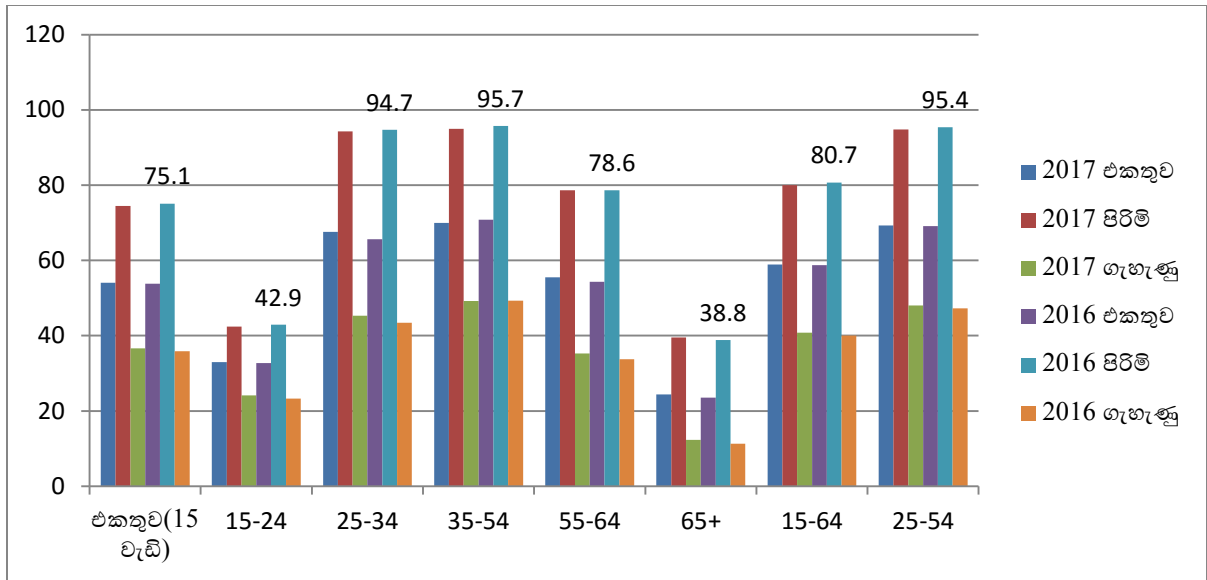
(ජන ලේඛන හා සංඛ්‍යා ලේඛන දෙපාර්තමේන්තුව)



(ජන ලේඛන හා සංඛ්‍යා ලේඛන දෙපාර්තමේන්තුව)

(රූප සටහන 01)

2016,2017 වර්ෂයන්හි වයස් කාණ්ඩ අනුව ග්‍රම බලකායේ සහභාගීත්ව අනුපාතය දැක්වේ.කාන්තා ග්‍රම බලකා සහභාගීත්වය පුරුෂයන්ගේ ග්‍රම බලකා සහභාගීත්ව අනුපාතයට සාපේක්ෂව ඉතා අඩු බව නිරීක්ෂණය වේ.වයස අවුරුදු (25-54)අතර වයසේ පුරුෂයින් ග්‍රම බලකා සහභාගීත්වය 94%කට ඉහළ අගයන් වන නමුත් ඊට සමරූපී කාන්තාවන්ගේ එම අනුපාතය 50% කට අඩු වේ.වඩාත් ඵලදායී ග්‍රම සැපයුමක් ලබා දිය හැකි මෙම වයස් බාණ්ඩය තුළ කාන්තාවන් ග්‍රම බලකායට සහභාගී නොවීම ශ්‍රී ලංකාවේ මානව සම්පත උපයෝජනය අවම වීමට හේතු වී ඇත. ග්‍රම බලකා සහභාගීත්වය 65+ වයස් කාණ්ඩය අඩුම ප්‍රතිශතයක් දරන අතර,15-24 වයස් කාණ්ඩයද අඩුම ප්‍රතිශතයක් පෙන්වයි.



(ජන

ලේඛන හා සංඛ්‍යා ලේඛන දෙපාර්තමේන්තුව (රූප සටහන 02)

ශ්‍රී ලංකා සහභාගීත්ව අනුපාතය (වයස, ස්ත්‍රී පුරුෂ භාවය හා අංශ අනුව)- 2017

වයස් කාණ්ඩය	ශ්‍රී ලංකා සහභාගීත්ව අනුපාතය		
	සමස්ත	පුරුෂ	ස්ත්‍රී
සමස්තය	54.1	74.5	36.6
15-19	13.3	18.6	8.2
20-24	57.4	73.2	43.3
25-29	67.6	93.3	46.2
30-39	68.1	95.9	45.1
40+	54.6	76.4	36.5
නාගරික	50.5	72.5	31.6
15-19	11.1	15.8	6.9
20-24	54.7	69.8	41.8
25-29	69.9	92.9	49.2
30-39	66.9	96.0	42.0

40+	49.2	73.2	28.8
ග්‍රාමීය	54.8	75.0	37.7
15-19	13.8	19.2	8.5
20-24	58.0	73.9	43.6
25-29	67.1	93.4	45.6
30-39	68.4	95.9	45.8
40+	55.8	77.1	38.1

(ජන ලේඛන හා සංඛ්‍යා ලේඛන දෙපාර්තමේන්තුව)

(වගු අංක 02)

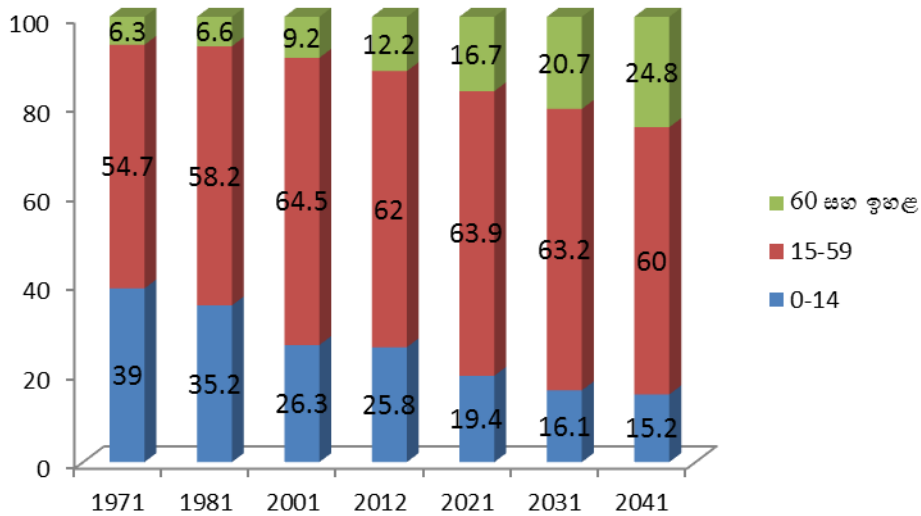
2017 වර්ෂයේ ශ්‍රම බලකා සහභාගිත්ව අනුපාතය වයස, ස්ත්‍රී පුරුෂ භාවය හා අංශ අනුව ඉහතින් දැක්වේ. ඒ අනුව ග්‍රාමීය ,නාගරික වශයෙන් වයස් කාණ්ඩයන්ගේ සහභාගිත්වය දැක්වේ. නාගරික ශ්‍රම බලකා සහභාගිත්වයට වඩා ග්‍රාමීය ශ්‍රම බලකා සහභාගිත්වය වැඩි අගයක් ගනී.

02. තරුණ පරපුර රැකියා නියුක්තිය සඳහා ඇති ගැටළු

- I. තරුණ පිරිසට ඉල්ලුමට සාපේක්ෂව රැකියා වෙළඳපලෙන් ජනිත වන රැකියා අවස්ථා නොගැලපීම.
- II. රැකියාවන් තෝරා ගැනීමේදී විවිධ වෘත්තීන් ප්‍රතික්ෂේප කිරීම.
- III. රැකියා ගවේෂණය සඳහා පවතින දුෂ්කරතා
- IV. රැකියාවක් අපේක්ෂාවෙන් සිටියද අපේක්ෂා කළ රැකියාව නොලැබීම නිසා රැකියා අපේක්ෂාව අතහැර දැමීම.
- V. සුදුසුකම් වලට ගැලපෙන රැකියා අවස්ථා නොමැති වීම

03. ජනගහනයේ ප්‍රතිශතාත්මක ව්‍යාප්තිය

වයස් කාණ්ඩ අනුව ජනගහනයේ ප්‍රතිශතාත්මක ව්‍යාප්තිය(1971-2041)



(ජන ලේඛන හා සංඛ්‍යා ලේඛන දෙපාර්තමේන්තුව)

(රූප සටහන 03)

සංවර්ධනය වෙමින් පවතින ආර්ථිකයන් ගෙන් එකක් ලෙස ශ්‍රී ලංකාවේ ජනගහන ව්‍යුහය නුදුරු අනාගතයේදී ඉහළ වැඩිහිටි ජන සන්නිවේදන කාරා ශිෂ්‍යයෙන් පරිවර්ථනය වනු ඇතැයි අපේක්ෂිතය. ශ්‍රී ලංකාවේ වැඩිහිටි ජනගහනය 2021 වසර වන විට මුළු ජනගහනයෙන් සියයට 16.7ක් දක්වා ඉහළ යන බවට සහ 2041 වසර වන විට එය සියයට 24.8 දක්වා තව දුරටත් වැඩි වන බවට පුරෝකථනය කර ඇත. මී ළඟ දශක දෙක ඇතුළත දළ වශයෙන් සෑම පුද්ගලයින් හතර දෙනෙකුගෙන් එක් අයෙකු වයස අවුරුදු 60 හෝ ඊට වැඩිවනු ඇති බව මෙමගින් පෙන්වුම් කෙරේ. 0-14 අතර වයස් කාණ්ඩය 1971 සිට 2041 වන විට ප්‍රතිශතාත්මක අඩුවීමක් දක්නට ලැබේ. 0-14 වයස් කාණ්ඩය ජනගහන ව්‍යාප්තිය ක්‍රමයෙන් අඩුවේ. 15-59 වයස් කාණ්ඩය මධ්‍යස්ථව පවතී. මේ යටතට 15-24 වයස් කාණ්ඩය අයත් වේ. 60 ඉහළ ජනගහනයේ ව්‍යාප්තිය ක්‍රමයෙන් වැඩි වී ඇති බව පෙනේ ඉහත වයස් කාණ්ඩ තුනම සලකා බැලීමේදී 15-59 වයස් කාණ්ඩය ජනගහනයේ ව්‍යාප්තිය 2021 සිට 2041 දක්වා ඒකාකාරීව නියත අගයක් ගනී.

මධ්‍ය වාර්ෂික ජනගහන ඇස්තමේන්තුව -ස්ත්‍රී/පුරුෂ භාවය අනුව 2016-2018

වයස් කාණ්ඩය	2016			2017			2018		
	එකතුව	පිරිමි	ගැහැණු	එකතුව	පිරිමි	ගැහැණු	එකතුව	පිරිමි	ගැහැණු
15-19	1,713	854	859	1,733	864	869	1,752	873	879
20-24	1,596	773	823	1,614	782	832	1,632	790	842
එකතුව	3,309	1,627	1,682	3,347	1,646	1,701	3,384	1,663	1,721

(ජන ලේඛන හා සංඛ්‍යා ලේඛන දෙපාර්තමේන්තුව)

(වගු අංක 03)

2016,2017,2018 වර්ෂයන්හි ජනගහන ඇස්තමේන්තුව සලකා බලන විට 15-19,20-24 වයස් කාණ්ඩය 2018 වර්ෂයේ වැඩි අගයක් ගන්නා බව දක්නට ලැබේ.එය 3,384 කි.එයින් ගැහැණු ජනගහනය වැඩි අගයක් ගනී.15-19 වයස් කාණ්ඩය 879/20-24 වයස් කාණ්ඩය 842 කි.ඒ අනුව සමස්ථය 1,721 වේ.

04.සේවා විභූතිය

වයස් කාණ්ඩ අනුව සේවා විභූතියේ සංයුතිය (%)

වර්ෂය	ස්ත්‍රී/පුරුෂභාවය	15 – 19	20 – 24	25 – 29	30 – 39	40+
2011	පුරුෂ	17.6	44.7	17.1	13.1	7.6
	ස්ත්‍රී	9.1	40.4	23.4	17.9	9.2
	සමස්ත	12.7	42.2	20.7	15.9	8.5
2012	පුරුෂ	19.6	41.6	17.0	12.4	9.4
	ස්ත්‍රී	9.2	39.6	20.4	18.6	12.0
	සමස්ත	14.1	40.5	18.8	15.6	10.8
2013	පුරුෂ	16.9	44.0	15.5	11.5	12.1
	ස්ත්‍රී	11.0	38.4	20.3	18.3	12.1
	සමස්ත	13.7	41.0	18.1	15.1	12.1
2014	පුරුෂ	20.1	37.6	18.3	11.7	12.3
	ස්ත්‍රී	8.9	41.7	20.2	18.4	10.4

	සමස්ත	14.2	39.8	19.3	15.2	11.3
2015	පුරුෂ	21.7	39.9	14.6	12.6	11.2
	ස්ත්‍රී	9.4	35.6	24.6	18.1	12.2
	සමස්ත	14.5	37.4	20.5	15.8	11.8
2016	පුරුෂ	23.0	42.8	16.9	7.7	9.6
	ස්ත්‍රී	11.1	37.5	24.2	17.2	10.0
	සමස්ත	16.1	39.7	21.1	13.2	9.8
2017	පුරුෂ	8.8	35.7	24.2	17.9	13.5
	ස්ත්‍රී	18.1	40.3	19.7	10.8	11.1
	සමස්ත	12.8	37.7	22.2	14.8	12.4

මූලාශ්‍රය : ජන ලේඛන හා සංඛ්‍යා ලේඛන දෙපාර්තමේන්තුව

(වගු අංක.04)

වයස් කාණ්ඩ අනුව සේවා විද්‍යුක්තිය 2011 වර්ෂයේ සිට 2017 වර්ෂය දැක්වේ. 2016 වර්ෂයේ ස්ත්‍රී පුරුෂ සේවා විද්‍යුක්තිය ඉහළ අගයක් ගනී. ඒ අතරින් පුරුෂ සේවා විද්‍යුක්තිය වැඩි වේ.

වයස් කාණ්ඩය (අවුරුදු)	2015			2016			2017			2018		
	එකතුව	පිරිමි	ගැහැණු	එකතුව	පිරිමි	ගැහැණු	එකතුව	පිරිමි	ගැහැණු	එකතුව	පිරිමි	ගැහැණු
එකතුව	4.7	3.0	7.6	4.4	2.9	7.0	4.2	2.9	6.5			
15-24	20.8	16.6	27.4	21.6	17.1	29.2	18.5	14.9	24.5	22.5	17.6	32.3
25-29	9.4	4.4	17.5	9.2	5.1	15.9	9.5	5.8	15.7			
30-39	3.1	1.6	5.7	2.4	0.9	5.1	2.7	1.3	5.1			
40 වැඩි	1.0	0.6	1.8	0.8	0.5	1.3	0.9	0.6	1.6			

(ජන ලේඛන හා සංඛ්‍යා ලේඛන දෙපාර්තමේන්තුව)

(වගු අංක.05)

වයස් කාණ්ඩ සහ ස්ත්‍රී පුරුෂ භාවය අනුව සේවා විද්‍යුක්තිය අනුපාතය-2015/2016/2017/2018

2015 වර්ෂයේ සිට 2018 වර්ෂය 15-24 වයස් කාණ්ඩයේ සේවා විද්‍යුක්තිය සලකා බලන විට 2018 වර්ෂයේ සේවා විද්‍යුක්තිය වැඩි වී ඇත. එය 22.5 ලෙස දැක්වේ. ඒ අනුව ගැහැණු සේවා විද්‍යුක්තිය වැඩි අගයක් ගනී. එය 32.3 කි.

විසඳුම් හා යෝජනා

- I. රටේ පවතින ප්‍රධාන ගැටළුවක් වනුයේ රැකියා විසුකිතියයි. ඒ සඳහා ජාතික ප්‍රතිපත්තියක් ඇති කළ යුතුය. විවිධ ක්ෂේත්‍ර වලින් දක්ෂතා දැනුමින් පරිපූර්ණ තරුණ පිරිස් බිහි කළ යුතුය.
- II. තරුණ තරුණියන් වෘත්තීය පුහුණු මධ්‍යස්ථාන වලට යොමු කර වෘත්තීය පුහුණුවක් ලබා දී එයින් ස්වයං රැකියා අවස්ථා සකස් කර දීම.
- III. සුදුසුකම් වලට ගැලපෙන රැකියා අවස්ථා ඇති කිරීම.

ආශ්‍රිත ග්‍රන්ථ නාමාවලිය

- I. ශ්‍රී ලංකා මහ බැංකු වාර්ෂික වාර්තා(1 වෙළුම) -2018-ශ්‍රී ලංකා මහ බැංකු මුදල් මණ්ඩලය
- II. ජන හා සංඛ්‍යා ලේඛණ දෙපාර්තමේන්තුව දත්ත
- III. Web publications