



ශ්‍රී ලංකා වෙළඳපොළ සභාව

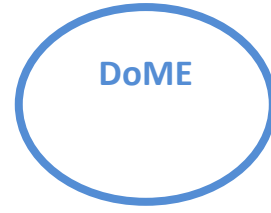
2017



මිනිස්බල සැලසුම්, සංවර්ධන හා පර්යේෂණ අංශය

මිනිස්බල හා රැකියා දෙපාර්තමේන්තුව

කම්කරු හා වෘත්තීය සමිති සබඳතා හා සබරගමු සංවර්ධන අමාත්‍යාංශය



ශ්‍රී ලංකා විද්‍යාල කොමසාරිස් ජනරාල් සභාව
2017

ශ්‍රී ලංකා විද්‍යාල කොමසාරිස් ජනරාල් ඒකකය
මිනිස්බල සැලසුම්, සංවර්ධන හා පර්යේෂණ අංශය ,
මිනිස්බල හා රැකියා සහ දෙපාර්තමේන්තුව
09 වන මහල
සෙන්සිටිවය දෙවන අදියර
බත්තරමුල්ල.



0112186171



0112186214

දත්ත විශ්ලේෂණය සහ වාර්තාව සකස් කිරීම

ආර්.එම්.ජේ.එච්. ගජනායක

සංවර්ධන නිලධාරී

ශ්‍රී ලංකා වෙළඳපොළ තොරතුරු ඒකකය

උපදේශක

සුනිල් අබේවර්ධන

අධ්‍යක්ෂ ජනරාල්

මිනිස්බල හා රැකියා සම්බන්ධතා දෙපාර්තමේන්තුව

ඊ.එල්.කේ. දිසානායක

අධ්‍යක්ෂ

මිනිස්බල සැලසුම්, සංවර්ධන හා පර්යේෂණ

අංශය

LMI පර්යේෂණ කණ්ඩායම

ඒ. ආර්. ඩබ්. එම්. එස්. පී. අබේකෝන් මහතා	- මානව සම්පත් සංවර්ධන සහකාර
කේ. කේ. ඩී. කේ. එස්. සෝමරත්න මහතා	- මානව සම්පත් සංවර්ධන සහකාර
කේ. බී. එම්. සී. එන්. විජේවර්ධන මිය	- මානව සම්පත් සංවර්ධන සහකාර
එච්. එම්. එස්. පී. හේරත් මිය	- මානව සම්පත් සංවර්ධන සහකාර
පී. ඩබ්. සී. වන්දුසේන මිය	- සංවර්ධන නිලධාරී
එම්. බී. අයි . යූ. ඛංඞාර මිය	- සංවර්ධන නිලධාරී
කේ. යූ. අයි. විජේවර්ධන මිය	- සංවර්ධන නිලධාරී
ආර්. එම්. ජේ. එච්. ගජනායක මෙනෙවිය	- සංවර්ධන නිලධාරී

පෙරවදන

රටක සමාජ ආර්ථික සංවර්ධනය සඳහා ඉතා වැදගත් අංශයක් ලෙස ශ්‍රම වෙළඳ පොළ කටයුතු කරයි. කෘෂි කාර්මික, කාර්මික හා සේවා යන අංශයන්හි නිෂ්පාදන කාර්යාවලි සඳහා මානව ශ්‍රමය අත්‍යාවශ්‍ය සාධකයක් වේ. එමෙන්ම, ශ්‍රමය වෙනුවෙන් ලබන පාරිශ්‍රමික (එනම් වැටුප්, වේතන හා ලාභාංශ) කුටුම්භයන්හි ආදායම් උත්පාදන මාර්ග වශයෙන් ඉතා වැදගත් වේ. එබැවින් ශ්‍රම වෙළඳ පොළ තොරතුරු රටක ආර්ථික වෘද්ධිය මැනීම සඳහා මෙන්ම ඉදිරි සැලසුම් සම්පාදනය සඳහා ද ඉතා වැදගත්කමක් උසුලන අංශයකි.

ශ්‍රම වෙළඳපොළ තොරතුරු ප්‍රයෝජනයට ගන්නා පාර්ශ්ව අතර රැකියා සොයන්නන් හා රැකියා උත්පාදනය කරන්නන් වැදගත් තැනක් ගනී. මෙහි දී විශේෂයෙන් ම රැකියා අපේක්ෂිතයන් බලාපොරොත්තු වන ශ්‍රම වෙළඳපොළ තොරතුරු අතර ඉහල ඉල්ලුමක් ඇති වෘත්තීය ක්ෂේත්‍ර, රැකියා අවස්ථා ආදිය පිළිබඳ වැඩි සැලකිල්ලක් දක්වනු ලැබේ. එසේම එවැනි රැකියා අවස්ථා සඳහා අත්‍යාවශ්‍ය වන අධ්‍යාපන හා වෘත්තීය සුදුසුකම් කවරේද යන්න ද ඒ සඳහා සලකා බලනු ලබන පළපුරුද්ද යනාදිය පිළිබඳ තොරතුරු කෙරෙහිද ඔවුන්ගේ ප්‍රමුඛතාව ලැබේ. මෙවැනි තොරතුරු පදනම් කරගෙන ශ්‍රම ඉල්ලුමට සරිලන පරිදි තම සුදුසුකම් සපුරා ගැනීම තුළින් වඩා පහසුවෙන් රැකියා අපේක්ෂා මුදුන්පමුණුවා ගැනීමට රැකියා සොයන්නන්ට හැකියාව ලැබේ.

තවද, ශ්‍රම වෙළඳපොළ තොරතුරු එක් රැස්කර විශ්ලේෂණය කිරීම තුළින් ජාතික හා කලාපීය වශයෙන් මානව සම්පත් උපයෝජනය පිළිබඳ ප්‍රතිපත්තිමය තීරණ සඳහා උපකාරී වීම ද අපේක්ෂා කෙරේ.

ශ්‍රී ලංකාවේ ශ්‍රම ඉල්ලුම පිළිබඳව ජාතික වශයෙන් සමීක්ෂණයක් 2017 වර්ෂය තුළ ජන හා සංඛ්‍යාලේඛණ දෙපාර්තමේන්තුව මගින් සංවිධානය කරන ලද මුත්, මෙතෙක් එම සමීක්ෂණයෙහි තොරතුරු ප්‍රකාශයට පත් කොට නොමැත. ඒ අනුව, මීට පෙර වර්ෂයන්හි දී අනුගමනය කළ පරිදි, එවැනි ශ්‍රම ඉල්ලුම පිළිබඳ තොරතුරු සඳහා පැවැති ආසන්නතම විශ්වාසනීය මූලාශ්‍රයක් වශයෙන් “තෘතීයික හා වෘත්තීය අධ්‍යාපන කොමිෂන් සභාව” මගින් සිදු කරන ලද වාර්ෂික ඇබැර්තු විශ්ලේෂණ දත්ත මෙම වාර්තාව සඳහා උපයෝගී කර ගෙන ඇත.

මෙම වාර්තාවේ දී විශේෂයෙන් ම තෘතීයික හා වෘත්තීය අධ්‍යාපන කොමිෂන් සභාව මගින් ලබා ගන්නා ලද වසර හතක (2008 – 2014) ශ්‍රම වෙළඳපොළ දත්ත විශ්ලේෂණය කර ලබා ගත් තොරතුරු ඇතුළත් කොට විධිමත් හා අවිධිමත් අංශවල පවතින ප්‍රධාන වෘත්තීය කාණ්ඩ, ප්‍රධාන වෘත්තීය අංශ, අධ්‍යාපන සුදුසුකම්, ස්ත්‍රී/ පුරුෂභාවය අනුව ශ්‍රම ඉල්ලුම, පළපුරුද්ද ආදියෙහි ඉල්ලුමෙහි පැතිරීම පිළිබඳව සංක්ෂිප්තව දක්වා ඇත.

එබැවින් මෙම වාර්තාවේ තොරතුරු රැකියා සොයන්නන්හට, වෘත්තීය මාර්ගෝපදේශකයන්හට, ප්‍රතිපත්ති සම්පාදකයන්හට සහ වෙනත් ව්‍යාපාර ක්ෂේත්‍රවල නියැලෙන්නන්හට ප්‍රයෝජනවත් වනු ඇතැයි අප විශ්වාස කරමු.

ස්තූතිය

මෙම විශ්ලේෂණාත්මක වාර්තාව සකස් කිරීම සඳහා අවශ්‍ය මූලික දත්ත ලබා දුන් “තෘතීයික හා වෘත්තීය අධ්‍යාපන කොමිෂන් සභාවේ” සහයෝගය වෙනුවෙන් විශේෂ ස්තූතිය පුද කරමු. එහි දී විශේෂයෙන් ම දත්ත ලබා දීම සඳහා අනුමැතිය ලබා දුන් පර්යේෂණ හා විශ්ලේෂණ අංශයේ සංඛ්‍යාලේඛනඥ ඩබ්.ජේ.එල්.ඒ. දමයන්ති මහත්මියට අප දෙපාර්තමේන්තුවේ කෘතඥතාව පළ කරමු.

ඒ වගේම අවශ්‍ය සෑම අවස්ථාවකම නොපැකිලව තොරතුරු ලබා දෙමින් සහයෝගය දුන් ‘තෘතීයික හා වෘත්තීය අධ්‍යාපන කොමිෂන් සභාවේ’ පර්යේෂණ හා විශ්ලේෂණ අංශයේ නදිශ්ක මහතාට ද ස්තූතිවන්ත වෙමු.

විශේෂ සටහන්

මෙම වාර්තාවේ දත්ත සියල්ලක්ම පුවත්පත්වල (සිඵම්ණ, Sunday Observer) පළ කරනු ලැබූ දැන්වීම්වලින් ලබාගත් දත්තයන් පමණක් බව අවධාරණය කරමු.

අවධිමත් අංශය ලෙස මෙහි දී අප හඳුන්වා ඇත්තේ පුවත්පත්වල සඳහන් වූ ලුහුඬු දැන්වීම්වලින් ලබා ගත් දත්තයන් ය. (Classified)

පෞද්ගලික අංශය - මෙයින් අදහස් කර ඇත්තේ රැකියා දැන්වීම පළ කරන ආයතනයේ හිමිකාරීත්වය පිළිබඳව සඳහන් නොකළ පෞද්ගලික අංශයේ ආයතන පිළිබඳවයි.

පෞද්ගලික අංශය (දේශීය) - මෙමගින් අදහස් වන්නේ ආයතනයේ හිමිකාරීත්වය දේශීය පුද්ගලයකු සතු පෞද්ගලික ආයතනයක් ලෙසය.

පෞද්ගලික අංශය (විදේශීය) - මෙමගින් අදහස් වන්නේ ආයතනයේ හිමිකාරීත්වය විදේශීය පුද්ගලයකු සතු පෞද්ගලික ආයතනයක් ලෙසය.

දළ විශ්ලේෂණය

රටක සමාජ ආර්ථික සංවර්ධනයේ දී ප්‍රධාන සාධකය ලෙස ශ්‍රම වෙළඳපොළ කටයුතු කරයි. ඒ සඳහා දායකත්වය සපයන කණ්ඩායම ශ්‍රම බලකාය ලෙස හඳුන්වනු ලබයි. ශ්‍රම වෙළඳපොළ ජනගහනය අනුව එහි විවිධ අර්ථකථන දක්නට ලැබේ. ඒ අනුව රටක වැඩ කරන වයසේ ජනගහනය ලෙස හඳුන්වනු ලබන්නේ වයස අවු.15ට වැඩි සියළුම පුද්ගලයින් ය. එම සියළුම ජනගහනය ආර්ථික වශයෙන් ක්‍රියාකාරී සහ ආර්ථික වශයෙන් අක්‍රීය ලෙස කොටස් දෙකක් යටතේ දක්වා ඇත. ආර්ථික වශයෙන් ක්‍රියාකාරී කොටස ශ්‍රම බලකාය ලෙස හැඳින්වේ. ඒ අනුව ශ්‍රම බලකාය රැකියා නියුක්ත සහ රැකියා වියුක්ත ලෙස නැවත වර්ගීකරණය කොට ඇත. ආර්ථික වශයෙන් අක්‍රීය ජන කොටස ලෙස හැඳින්වෙන්නේ ශිෂ්‍යන්, ගෘහ කටයුතුවල නිරත පුද්ගලයන්, වයස්ගත සහ විශ්‍රමිත පුද්ගලයින් සහ ආබාධිත පුද්ගලයන් ලෙස හඳුන්වන කණ්ඩායම යි.

ඒ අනුව ජන හා සංඛ්‍යාලේඛන දෙපාර්තමේන්තුවේ 2016 ශ්‍රම බල සමීක්ෂණයට අනුව ආර්ථික වශයෙන් ක්‍රියාකාරී ජනගහනයෙන් පුරුෂ පාර්ශ්වය 63.8% ක් වන අතර, ස්ත්‍රී පාර්ශ්වය 36.2% වී ඇත. ආර්ථික වශයෙන් අක්‍රීය ජනගහනය පුරුෂ පාර්ශ්වය 24.7% ක් වන විට, ස්ත්‍රී පාර්ශ්වය 75.3%ක් වී ඇත. ශ්‍රම බලකායේ කාන්තා දායකත්වය ඉතා අඩු මට්ටමක ඇති බව දක්නට ලැබේ.

ශ්‍රී ලංකාවේ ශ්‍රම බලකා සහභාගීත්ව අනුපාතය 53.8% කි. රැකියා නියුක්ති අනුපාතය 95.6% කි. රැකියා වියුක්ති අනුපාතය 4.4% කි.

(මූලාශ්‍රය- ජන හා සංඛ්‍යාලේඛන දෙපාර්තමේන්තුව - 2016

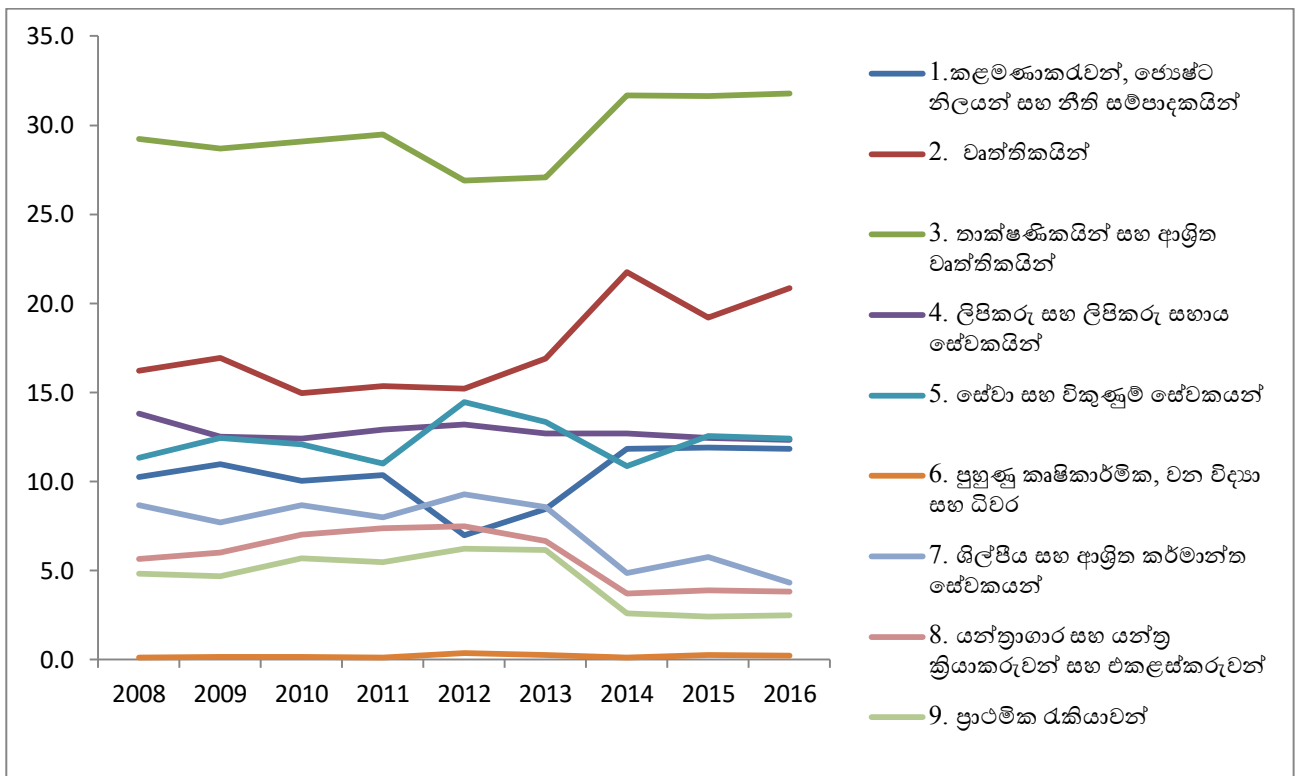
පටුන

පටුන	පිටුව
1.1 වෘත්තීය කාණ්ඩ අනුව ශ්‍රම ඉල්ලුම (විධිමත් අංශය)	1-2
1.2 වෘත්තීය කාණ්ඩ අනුව ශ්‍රම ඉල්ලුම (අවිධිමත් අංශය)	2-3
2.1 කර්මාන්ත අනුව ශ්‍රම ඉල්ලුම (විධිමත් අංශය)	3-4
2.2 කර්මාන්ත අනුව ශ්‍රම ඉල්ලුම (අවිධිමත් අංශය)	4
3.1 වෘත්තීය අංශ අනුව ශ්‍රම ඉල්ලුම (විධිමත් අංශය)	5
3.2 වෘත්තීය අංශ අනුව ශ්‍රම ඉල්ලුම (අවිධිමත් අංශය)	5-6
4.1 අධ්‍යාපන සුදුසුකම් අනුව ශ්‍රම ඉල්ලුම (විධිමත් අංශය)	6
4.2 අධ්‍යාපන සුදුසුකම් අනුව ශ්‍රම ඉල්ලුම (අවිධිමත් අංශය)	7
5.1 ස්ත්‍රී/ පුරුෂභාවය අනුව ශ්‍රම ඉල්ලුම (විධිමත් අංශය)	7
5.2 ස්ත්‍රී/ පුරුෂභාවය අනුව ශ්‍රම ඉල්ලුම (අවිධිමත් අංශය)	8
6.1 පළපුරුද්ද අනුව ශ්‍රම ඉල්ලුම (විධිමත් අංශය)	8
6.2 පළපුරුද්ද අනුව ශ්‍රම ඉල්ලුම (අවිධිමත් අංශය)	9
7.1 ඉහළ ශ්‍රම ඉල්ලුමක් ඇති රැකියා (විධිමත් අංශය) -2016	10-11
7.2 ඉහළ ශ්‍රම ඉල්ලුමක් ඇති රැකියා (අවිධිමත් අංශය) -2016	12-13
8.1 වැඩ කරන වයසේ ජනගහනය හා ශ්‍රම බලකාය	14
8.2 ශ්‍රම බලකා සහභාගීත්ව අනුපාතය	14
8.3 ශ්‍රම බලකාය හා සේවා නියුක්තිය - 2016	14
8.4 ශ්‍රම බලකා සහභාගීත්ව අනුපාතය (වයස, ස්ත්‍රී/ පුරුෂභාවය හා අංශ අනුව)	15
8.5 සේවා නියුක්තිය වැඩ කරන වයසේ ජනගහනයට දක්වන අනුපාතය	15
8.6 සේවා තත්වයන් අනුව සේවා නියුක්ති ජනගහනය -2016	16
8.7 අධ්‍යාපන මට්ටම අනුව ආර්ථිකමය වශයෙන් අක්‍රීය ජනගහනය -2016	16
8.8 ස්ත්‍රී/ පුරුෂභාවය අනුව ආර්ථිකමය වශයෙන් අක්‍රීය වීමට හේතු -2016	16
9.1 සේවා වියුක්ති අනුපාතය	17
9.2 වයස් කාණ්ඩ අනුව රැකියා වියුක්තිය	17
9.3 අධ්‍යාපන මට්ටම අනුව සේවා වියුක්තියේ අනුපාතය	17
9.4 අධ්‍යාපන මට්ටම අනුව සේවා වියුක්තියේ සංයුතිය	18
9.5 සේවා වියුක්තව සිටි කාලය අනුව සේවා වියුක්ති ප්‍රමාණය	18
9.6 අංශ අනුව රැකියා ඉල්ලුම	19

1.1 වෘත්තීය කාර්යයේ අනුව ගුණ දර්ශක (විධිමත් අංශය) %

වෘත්තීය කාර්යය	2008	2009	2010	2011	2012	2013	2014	2015	2016
1. කළමනාකරුවන්, ජ්‍යෙෂ්ඨ නිලධාරීන් සහ නීති සම්පාදකයින්	10.2	10.9	10.0	10.4	7.0	8.4	11.8	11.9	11.8
2. වෘත්තීකයින්	16.2	16.9	15.0	15.4	15.2	16.9	21.7	19.2	20.9
3. තාක්ෂණිකයින් සහ ආශ්‍රිත වෘත්තීකයින්	29.2	28.7	29.1	29.5	26.9	27.1	31.7	31.7	31.8
4. ලිපිකරු සහ ලිපිකරු සහාය සේවකයින්	13.8	12.5	12.4	12.9	13.2	12.7	12.7	12.4	12.3
5. සේවා සහ විකුණුම් සේවකයන්	11.3	12.4	12.1	11.0	14.4	13.3	10.8	12.5	12.4
6. පුහුණු කෘෂිකාර්මික, වන විද්‍යා සහ ධීවර	0.1	0.1	0.1	0.1	0.3	0.3	0.1	0.3	0.2
7. ශිල්පීය සහ ආශ්‍රිත කර්මාන්ත සේවකයන්	8.6	7.7	8.7	8.0	9.3	8.5	4.8	5.7	4.3
8. යන්ත්‍රාගාර සහ යන්ත්‍ර ක්‍රියාකරුවන් සහ එකලස්කරුවන්	5.6	6.0	7.0	7.4	7.5	6.6	3.7	3.9	3.8
9. ප්‍රාථමික රැකියාවන් එකතුව	4.8	4.7	5.7	5.4	6.2	6.1	2.6	2.4	2.5
	100.0	100.0	100.0	100.0	100.0	100.0	100.0	100.0	100.0

මූලාශ්‍රය - තෘතීයික හා වෘත්තීය අධ්‍යාපන කොමිෂන් සභාව - පුවත්පත් සමීක්ෂණ දත්ත

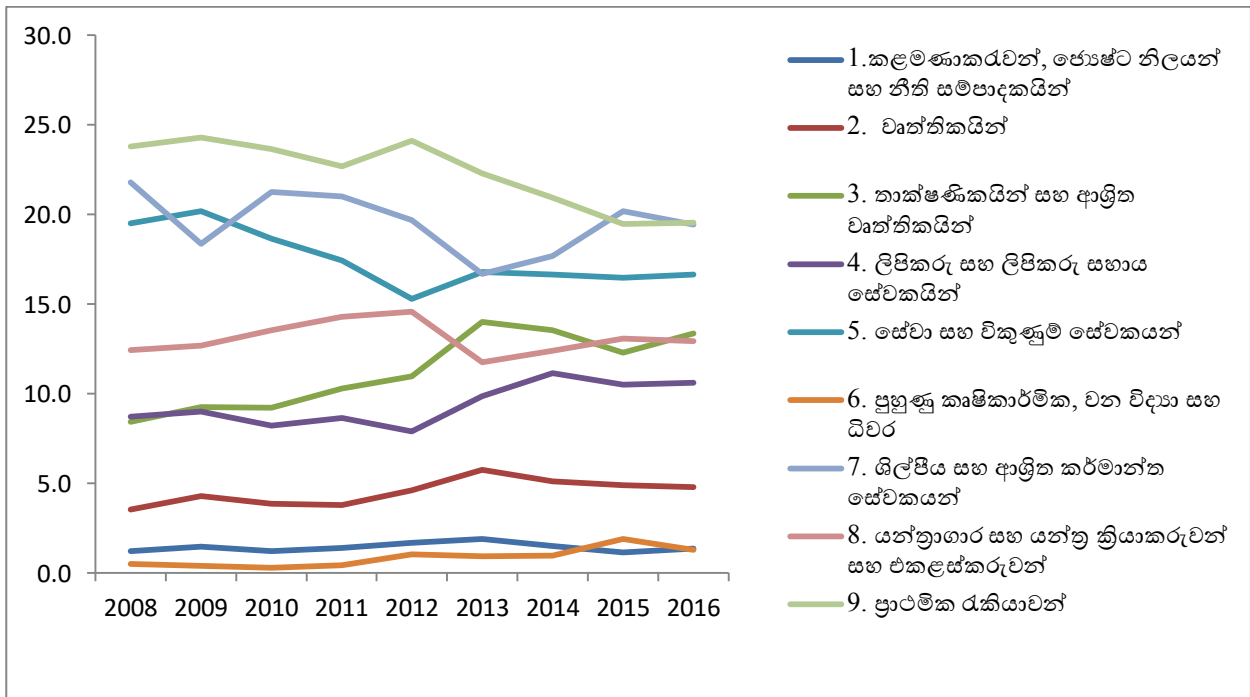


වෘත්තීය කාර්යයන් අනුව රැකියා ඉල්ලුම පිළිබඳව බැලීමේදී දක්නට ලැබෙන්නේ වැඩිම ඉල්ලුමක් පවතින්නේ 'තාක්ෂණිකයින් සහ ආශ්‍රිත වෘත්තීකයින්' සඳහා ය. දෙවනුව 'වෘත්තීකයින්' සඳහා ද සාපේක්ෂව වැඩි ඉල්ලුමක් ඇති බව දක්නට ලැබේ.

1.2 වෘත්තීය කාර්යයන් අනුව ශ්‍රම ඉල්ලුම (වර්ගීකෘත - Classifications) %

වෘත්තීය කාර්යය	2008	2009	2010	2011	2012	2013	2014	2015	2016
1. කළමනාකරුවන්, ජ්‍යෙෂ්ඨ නිලධාරීන් සහ නීති සම්පාදකයින්	1.2	1.5	1.2	1.4	1.7	1.9	1.5	1.1	1.4
2. වෘත්තීකයින්	3.5	4.3	3.9	3.8	4.6	5.8	5.1	4.9	4.8
3. තාක්ෂණිකයින් සහ ආශ්‍රිත වෘත්තීකයින්	8.4	9.2	9.2	10.3	11.0	14.0	13.6	12.3	13.4
4. ලිපිකරු සහ ලිපිකරු සහාය සේවකයින්	8.7	9.0	8.2	8.7	7.9	9.9	11.1	10.5	10.6
5. සේවා සහ විකුණුම් සේවකයන්	19.5	20.2	18.7	17.4	15.3	16.8	16.6	16.5	16.6
6. පුහුණු කෘෂිකාර්මික, වන විද්‍යා සහ ධීවර	0.5	0.4	0.3	0.4	1.1	0.9	1.0	1.9	1.3
7. ශිල්පීය සහ ආශ්‍රිත කර්මාන්ත සේවකයන්	21.8	18.4	21.3	21.0	19.7	16.7	17.7	20.2	19.4
8. යන්ත්‍රාගාර සහ යන්ත්‍ර ක්‍රියාකරුවන් සහ එකලස්කරුවන්	12.5	12.7	13.6	14.3	14.6	11.7	12.4	13.1	12.9
9. ප්‍රාථමික රැකියාවන්	23.8	24.3	23.7	22.7	24.1	22.3	21.0	19.5	19.6
මුළු එකතුව	100.0	100.0	100.0	100.0	100.0	100.0	100.0	100.0	100.0

මූලාශ්‍රය - තෘතීයික හා වෘත්තීය අධ්‍යාපන කොමිෂන් සභාව - පුවත්පත් සමීක්ෂණ දත්ත



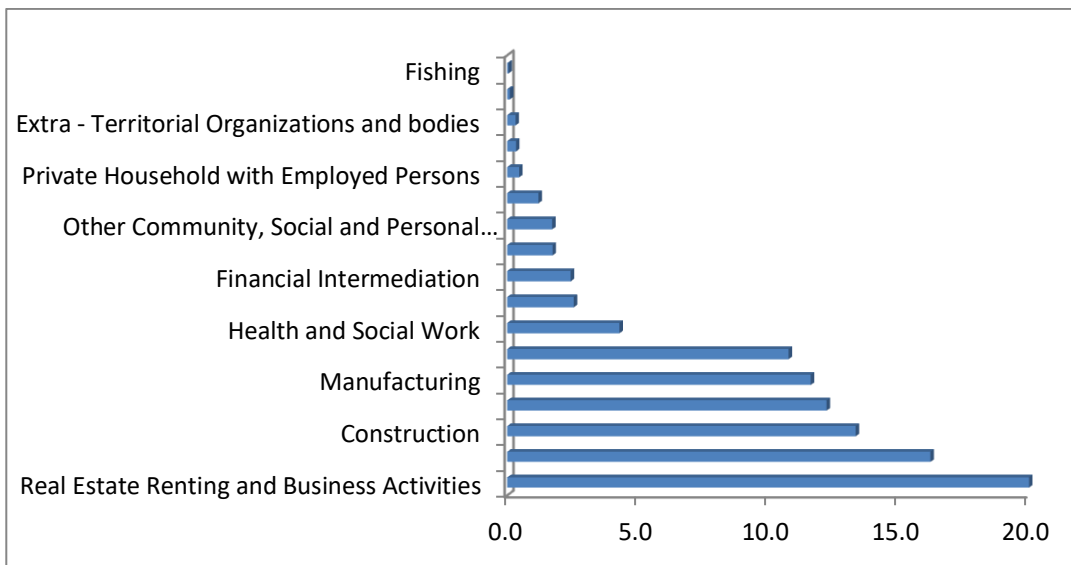
අවධිමත් අංශය පිළිබඳ ව සාකච්ඡා කිරීමේදී ද ප්‍රධාන වෘත්තීය කාර්යයන් නමයක් යටතේ දක්වා ඇත. මෙම අංශයේ වැඩි රැකියා ප්‍රමාණයක් බිහි වී ඇත්තේ 'ප්‍රාථමික රැකියාවන්' (Elementary Occupation) යටතේ

ය. පෙර වසරවල් හා සැසඳීමේ දී එය ක්‍රමයෙන් අඩුවීමේ ප්‍රවණතාවයක් ද දක්නට ලැබේ. ශිල්පීය සහ ආශ්‍රිත කර්මාන්ත සේවකයන් ද ඊට සමගාමී වර්ධනයක් පෙන්නුම් කරයි.

2.1 කර්මාන්ත අනුව ශ්‍රම ඉල්ලුම (%) - විධිමත් අංශය

Industry	Percentage
Real Estate Renting and Business Activities	20.0
Hotels and Restaurants	16.2
Construction	13.4
Wholesale and Retail Trade	12.3
Manufacturing	11.7
Education	10.8
Health and Social Work	4.3
Transport, Storage and Communication	2.6
Financial Intermediation	2.4
Public Administration and Defence	1.7
Other Community, Social and Personal Service Activities	1.7
Agriculture Hunting and Forestry	1.2
Private Household with Employed Persons	0.5
Electricity, Gas Steam and Hot Water supply	0.3
Extra - Territorial Organizations and bodies	0.3
Mining and Quarrying	0.1
Not specified	0.5
Total	100.0

මූලාශ්‍රය - තෘතීයික හා වෘත්තීය අධ්‍යාපන කොමිෂන් සභාව - 2016 පුවත්පත් සමීක්ෂණ දත්ත

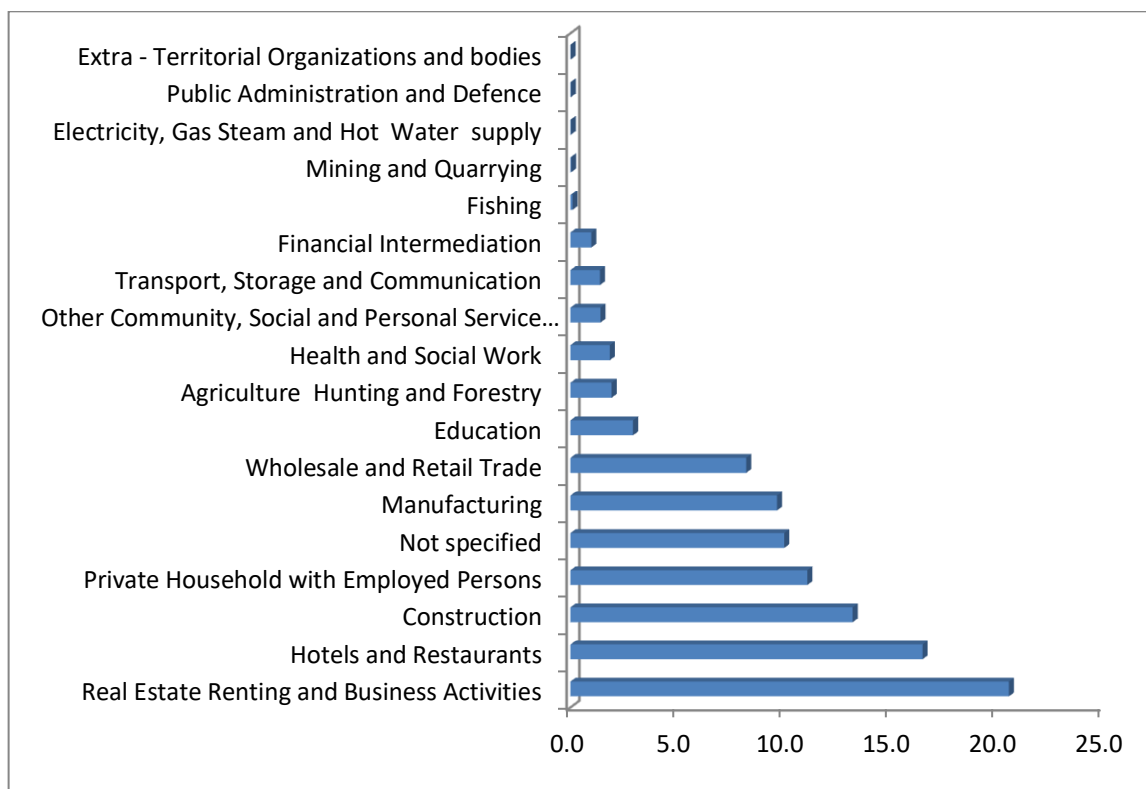


කර්මාන්ත අනුව ගත්විට 2016 වර්ෂයේ වැඩි ඉල්ලුමක් දක්නට ලැබෙන්නේ Real Estate Renting and Business Activities (දේපළ කුලියට දීම සහ ව්‍යාපාර කටයුතු) කර්මාන්ත අංශයේ ය. ඊට සාපේක්ෂව Hotels and Restaurants (හෝටල් සහ අවන්හල්) සහ Construction (ඉදිකිරීම්) යන අංශවලට ද ඉල්ලුමක් පවතින බව දක්නට ලැබේ.

2.2 කර්මාන්ත අනුව ශ්‍රම ඉල්ලුම - අවිධිමත් අංශය (Classifications)

Industry	Percentage
Real Estate Renting and Business Activities	20.6
Hotels and Restaurants	16.5
Construction	13.2
Private Household with Employed Persons	11.1
Not specified	10.0
Manufacturing	9.7
Wholesale and Retail Trade	8.2
Education	2.9
Agriculture Hunting and Forestry	1.9
Health and Social Work	1.8
Other Community, Social and Personal Service Activities	1.4
Transport, Storage and Communication	1.4
Financial Intermediation	1.0
Fishing	0.1
Total	100.0

මූලාශ්‍රය - තෘතීයික හා වෘත්තීය අධ්‍යාපන කොමිෂන් සභාව - 2016 පුවත්පත් සමීක්ෂණ දත්ත



3.1 වෘත්තීය අංශ අනුව ශ්‍රම ඉල්ලුම (%) - විධිමත් අංශය

වෘත්තීය අංශ අනුව බලන විට පෞද්ගලික අංශයේ (Private Sector) ඉහළ ඉල්ලුමක් දක්නට ලැබේ.

අංශය	2008	2009	2010	2011	2012	2013	2014	2015	2016
පෞද්ගලික අංශය (%)									
දේශීය හිමිකාර	61.6	35.0	45.3	52.1	44.8	85.7	76.9	90.5	90.9
විදේශීය හිමිකාර	3.1	2.7	3.0	2.9	0.4	1.0	0.8	0.8	0.5
නිශ්චිත නොවන	28.8	54.5	46.9	40.4	52.1	8.6	16.4	2.9	2.8
රාජ්‍ය අංශය (%)									
රාජ්‍ය සේවය	2.2	3.3	1.8	1.6	0.9	2.0	2.3	2.1	1.9
ව්‍යවස්ථාපිත සමාගම්	1.3	1.3	0.9	1.2	1.3	1.9	2.6	2.3	3.2
ඒකාබද්ධ ව්‍යාපාර	0.3	0.1	0.4	0.3	0.1	0.1	0.0	0.0	0.1
සමුපකාර	0.2	0.2	0.1	0.1	0.0	0.0	0.1	0.1	0.0
වෙනත් (%)									
දේශීය (නිශ්චිත නොවන)	0.8	0.6	0.4	0.4	0.1	0.5	0.5	0.7	0.3
විදේශීය (නිශ්චිත නොවන)	1.7	2.3	1.1	1.1	0.0	0.3	0.3	0.7	0.3
මුළු එකතුව	100	100	100	100	100	100	100	100	100

මූලාශ්‍රය - තෘතීයික හා වෘත්තීය අධ්‍යාපන කොමිෂන් සභාව - 2016 පුවත්පත් සමීක්ෂණ දත්ත

3.2 වෘත්තීය අංශ අනුව ශ්‍රම ඉල්ලුම (%) - අවිධිමත් අංශය (Classifications)

අංශය	2008	2009	2010	2011	2012	2013	2014	2015	2016
පෞද්ගලික අංශය (%)									
දේශීය හිමිකාර	66.5	39.2	55.5	55.2	40.9	86.0	83.8	96.3	99.8
විදේශීය හිමිකාර *	0.0	0.2	0.1	0.2	0.1	0.1	0.1	0.0	0.1
නිශ්චිත නොවන	33.3	60.5	44.4	44.6	58.8	13.7	16.1	3.6	0.0
රාජ්‍ය අංශය (%)									
රාජ්‍ය සේවය *	0.0	0.1	0.0	0.0	0.1	0.0	0.0	0.0	0.0
ව්‍යවස්ථාපිත සමාගම් *	0.0	0.0	0.0	0.0	0.1	0.1	0.0	0.1	0.0
ඒකාබද්ධ ව්‍යාපාර *	0.0	0.0	0.0	0.0	0.0	0.0	0.0	0.0	0.0
සමුපකාර *	0.0	0.0	0.0	0.0	0.0	0.0	0.0	0.0	0.0
වෙනත් (%)									
දේශීය (නිශ්චිත නොවන) *	0.1	0.0	0.0	0.0	0.0	0.0	0.0	0.0	0.0
විදේශීය (නිශ්චිත නොවන) *	0.0	0.0	0.0	0.0	0.0	0.0	0.0	0.0	0.0
මුළු එකතුව	100	100	100	100	100	100	100	100	100

මූලාශ්‍රය - තෘතීයික හා වෘත්තීය අධ්‍යාපන කොමිෂන් සභාව - 2016 පුවත්පත් සමීක්ෂණ දත්ත

* සංඛ්‍යාත්මකව අඩු අගයක් ඇත.

ඉහත වගු සටහනට අනුව වෘත්තීය අංශ අනුව බලන විට පෞද්ගලික අංශයේ (Private Sector) ඉහළ ඉල්ලුමක් දක්නට ලැබේ.

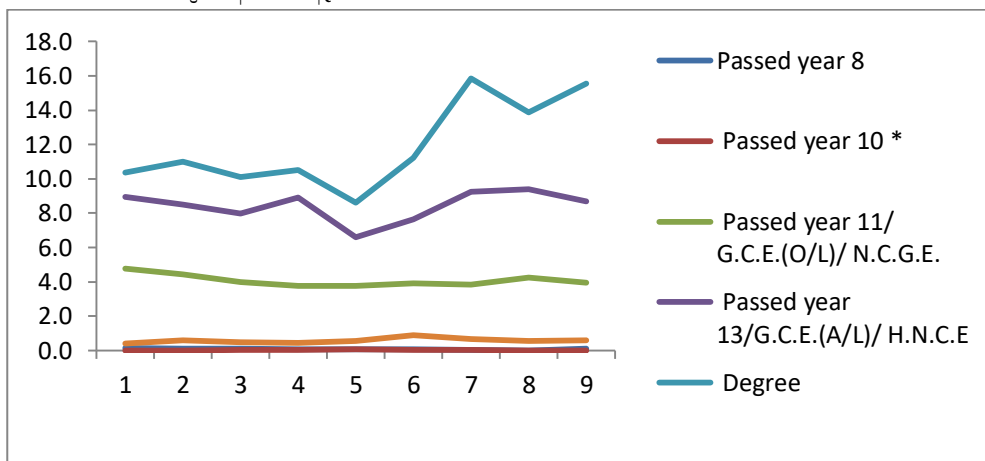
4.1 අධ්‍යාපන සුදුසුකම් අනුව ශ්‍රම ඉල්ලුම (%) - විධිමත් අංශය

රැකියාවක් කිරීම සඳහා අවශ්‍ය අධ්‍යාපන සුදුසුකම් පිළිබඳ ව විමසා බැලීම වැදගත් වේ. ඒ අනුව විධිමත් අංශය ගත්විට ඉහල ඉල්ලුමක් දක්නට ලැබෙන්නේ උපාධි (Degree) සුදුසුකම සඳහා ය. අ.පො.ස (උ/පෙළ) G.C.E (A/L) සඳහා ද වැඩි ඉල්ලුමක් පවතින අතර අ.පො.ස (සා/පෙළ) G.C.E (O/L) සඳහා ද සාපේක්ෂ ශ්‍රම ඉල්ලුමක් පවතින බව දක්නට ලැබේ. (වැඩි ප්‍රමාණයක් අවශ්‍ය සුදුසුකම් පිළිබඳව සඳහන් කර නොමැත.)

සුදුසුකම	2008	2009	2010	2011	2012	2013	2014	2015	2016
Passed year 8	0.1	0.1	0.1	0.1	0.1	0.1	0.0	0.0	0.1
Passed year 10 *	0.0	0.0	0.0	0.0	0.1	0.0	0.0	0.0	0.0
Passed year 11/ G.C.E.(O/L)/ N.C.G.E.	4.8	4.4	4.0	3.8	3.8	3.9	3.8	4.3	3.9
Passed year 13/G.C.E.(A/L)/ H.N.C.E	8.9	8.5	8.0	8.9	6.6	7.6	9.2	9.4	8.7
Degree	10.4	11.0	10.1	10.5	8.6	11.2	15.8	13.9	15.5
Post Graduate/Diploma	0.4	0.6	0.5	0.5	0.5	0.9	0.7	0.6	0.6
Unspecified	75.4	75.4	77.3	76.2	80.3	76.2	70.4	71.9	71.1
Total	100.0	100.0	100.0	100.0	100.0	100.0	100.0	100.0	100.0

මූලාශ්‍රය - තෘතීයික හා වෘත්තීය අධ්‍යාපන කොමිෂන් සභාව - 2016 පුවත්පත් සමීක්ෂණ දත්ත

* සංඛ්‍යාත්මකව කුඩා අගයක් ඇත.



මූලාශ්‍රය - තෘතීයික හා වෘත්තීය අධ්‍යාපන කොමිෂන් සභාව - 2016 පුවත්පත් සමීක්ෂණ දත්ත

4.2 අධ්‍යාපන සුදුසුකම් අනුව ශ්‍රම ඉල්ලුම % - අවිධිමත් අංශය (Classifications)

සුදුසුකම	2008	2009	2010	2011	2012	2013	2014	2015	2016
8 වසර සමත්	0.0	0.0	0.0	0.0	0.0	0.0	0.0	0.0	0.0
10 වසර සමත්	0.0	0.0	0.0	0.0	0.0	0.0	0.0	0.0	0.0
11 වසර සමත්/G.C.E.(O/L)/N.C.G.E	0.9	1.0	0.8	0.9	1.6	1.3	1.3	1.2	1.5
13 වසර සමත්/G.C.E.(A/L)/H.N.C.E	1.4	1.6	1.1	1.2	1.8	1.7	3.2	1.3	1.6
උපාධි	0.2	0.2	0.2	0.4	0.9	0.9	0.6	0.3	0.6
පශ්චාත් උපාධි සහ ඩිප්ලෝමා	0.0	0.0	0.0	0.0	0.1	0.1	0.0	0.0	0.0
සඳහන් නොකළ	97.5	97.2	97.8	97.5	95.5	96.0	94.8	97.2	96.4
මුළු එකතුව	100.0	100.0	100.0	100.0	100.0	100.0	100.0	100.0	100.0

මූලාශ්‍රය - තෘතීයික හා වෘත්තීය අධ්‍යාපන කොමිෂන් සභාව - 2016 පුවත්පත් සමීක්ෂණ දත්ත

වර්ගීකෘත (Classifications) අංශයේ ශ්‍රම ඉල්ලුම පිළිබඳව ගත්විට වැඩි ප්‍රවණතාවයක් දක්නට ලැබෙන්නේ අ.පො.ස (උ/පෙළ) සමත් අය සඳහා ය.

5.1 ස්ත්‍රී/පුරුෂභාවය අනුව ශ්‍රම ඉල්ලුම % - විධිමත් අංශය

ස්ත්‍රී/පුරුෂභාවය අනුව ශ්‍රම ඉල්ලුම පිළිබඳව ගත් විට දක්නට ලැබෙන්නේ රැකියා අවස්ථා අතුරින් ඉතා ඉහළ ප්‍රතිශතයක් ස්ත්‍රී/පුරුෂභාවය අනුව වර්ගීකරණය කර නොමැති බවය. එසේ වුවද, ශ්‍රම වෙළඳපොළ තුළ කාන්තාවන් සඳහා විශේෂිත වූ රැකියා අවස්ථාවන්හි අඩු වීමක් පසුගිය වසර 4 තුළ පෙන්නුම් කරන අතර, සාපේක්ෂව පුරුෂයන් අභිමුඛ රැකියා අවස්ථා ප්‍රතිශතයෙහි ක්‍රමික ඉහළයාමක් පසුගිය වසර 2ක් තුළ දක්නට ඇත.

Gender	2008	2009	2010	2011	2012	2013	2014	2015	2016
Male	29.2	27.1	35.1	36.4	14.1	21.2	13.7	14.7	15.2
Female	5.9	6.5	6.1	5.1	9.7	8.8	6.3	5.9	5.6
Both Sex	64.9	66.4	58.8	58.5	76.2	69.9	80.0	79.4	79.2
Total	100.0	100.0	100.0	100.0	100.0	100.0	100.0	100.0	100.0

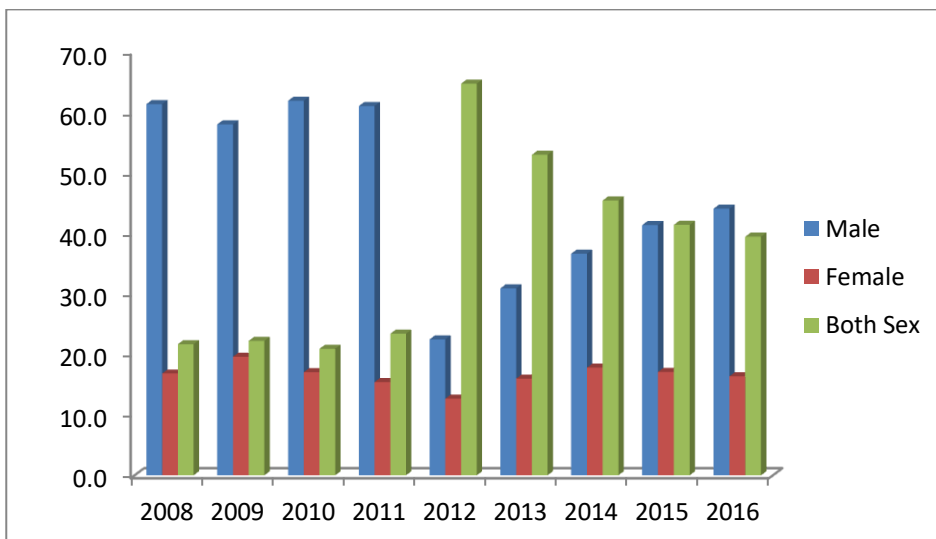
මූලාශ්‍රය - තෘතීයික හා වෘත්තීය අධ්‍යාපන කොමිෂන් සභාව - 2016 පුවත්පත් සමීක්ෂණ දත්ත

5.2 ස්ත්‍රී/පුරුෂභාවය අනුව ශ්‍රම ඉල්ලුම % - අවිධිමත් අංශය (Classifications)

පහත වගුව අනුව දක්නට ලැබෙන්නේ අවිධිමත් අංශයේ වැඩි ප්‍රවණතාවයක් දක්නට ලැබෙන්නේ පුරුෂ පාර්ශ්වය සඳහා බවයි.

Sex	2008	2009	2010	2011	2012	2013	2014	2015	2016
Male	61.4	58.0	61.9	61.0	22.6	31.0	36.7	41.4	44.1
Female	16.9	19.7	17.1	15.5	12.7	16.0	17.9	17.2	16.4
Both Sex	21.8	22.3	21.0	23.5	64.7	53.0	45.5	41.4	39.5
Total	100.0	100.0	100.0	100.0	100.0	100.0	100.0	100.0	100.0

මූලාශ්‍රය - තෘතීයික හා වෘත්තීය අධ්‍යාපන කොමිෂන් සභාව - 2016 පුවත්පත් සමීක්ෂණ දත්ත



6.1 පළපුරුද්ද අනුව ශ්‍රම ඉල්ලුම % - විධිමත් අංශය

විධිමත් අංශයේ සුදුසුකම් අනුව ශ්‍රම ඉල්ලුම පිළිබඳ ව ගත්විට වසර දෙකක (2 Years' Experience) පළපුරුද්දක අවශ්‍යතාවය පිළිබඳව සඳහන් කොට ඇති බව දක්නට ලැබේ. බොහෝමයක් ආයතන සේවා පළපුරුද්දක අවශ්‍යතාවය පිළිබඳව සඳහන් කොට නොමැති අතර ඇතැම් ආයතන සේවා පළපුරුද්ද අවශ්‍ය බව සඳහන් කළද කාල සීමාවන් පිළිබඳව විශේෂයෙන් සඳහන් කොට නොමැති බවක් දක්නට ලැබේ.

Years	2008	2009	2010	2011	2012	2013	2014	2015	2016
1.Years	3.6	3.1	3.5	3.6	3.2	3.8	5.4	5.7	5.8
2 Years	11.1	9.6	10.1	11.0	7.8	9.4	12.7	12.2	12.2
3 Years	9.4	9.2	9.0	9.3	6.1	7.8	10.6	9.0	9.7
4. Years	1.1	1.2	1.1	1.1	0.8	1.0	1.4	1.2	1.3
5. Years	7.1	7.6	7.5	7.3	5.1	6.9	8.4	7.5	7.8
More than 5 years	2.7	3.7	3.1	3.1	1.7	2.4	4.4	3.7	4.8
Not specified	49.6	56.1	53.6	51.4	60.2	54.5	43.7	47.3	42.2
experience required	15.4	9.5	12.2	13.2	15.2	14.2	13.4	13.4	16.2
Total	100.0	100.0	100.0	100.0	100.0	100.0	100.0	100.0	100.0

මූලාශ්‍රය - තෘතීයික හා වෘත්තීය අධ්‍යාපන කොමිෂන් සභාව - 2016 පුවත්පත් සමීක්ෂණ දත්ත

6.2 පළපුරුද්ද අනුව ශ්‍රම ඉල්ලුම (වර්ගීකෘත - Classifications)

වර්ගීකෘත (Classifications) අංශයේ ශ්‍රම ඉල්ලුම පිළිබඳ ව ගත් විටද වැඩි ප්‍රමාණය සේවා පළපුරුද්දක අවශ්‍යතාවය සඳහන් කර තිබුණ ද, කාල සීමාව පිළිබඳව නිශ්චිතව දක්වා නැත.

Experiences	2008	2009	2010	2011	2013	2014	2015	2016
Experience Required	17.8	10.9	13.9	15.9	12.6	10.3	10.4	12.4
1 Year	0.2	0.3	0.2	0.2	0.6	0.6	0.7	0.5
2 Years	0.6	0.6	0.5	0.6	1.4	1.4	1.3	0.9
3 Years	0.5	0.5	0.5	0.6	1.1	1.1	0.9	0.6
4 Years	0.0	0.1	0.0	0.1	0.2	0.1	0.1	0.1
5 Years	0.6	0.7	0.6	0.5	1.2	1.1	0.9	0.8
More than 5 years	0.2	0.2	0.2	0.1	0.3	0.3	0.3	0.3
Not Specified	80.1	86.7	84.1	82.0	82.7	85.1	85.5	84.5
Total	100.0	100.0	100.0	100.0	100.0	100.0	100.0	100.0

මූලාශ්‍රය - තෘතීයික හා වෘත්තීය අධ්‍යාපන කොමිෂන් සභාව - පුවත්පත් සමීක්ෂණ දත්ත

7.1 ඉහළ ශ්‍රම ඉල්ලුමක් ඇති රැකියා (විධිමත් අංශය) – 2016 වර්ෂය (ප්‍රධාන වෘත්තීය කාණ්ඩ 9ට අනුව)

මෙහි දී ප්‍රධාන වෘත්තීය කාණ්ඩ අනුව ඉහළ ශ්‍රම ඉල්ලුමක් ඇති ප්‍රධාන රැකියා පහ (Top 5) පිළිබඳ ව පමණක් බව විශේෂයෙන් සැලකිලිමත් විය යුතුය.

Legislator, Senior Officials and Managers		
131715	Manager Sales	255
122805	Manager Project	194
131501	Manager - Hotel / Restaurant	163
122401	Manager Marketing	153
122306	Manager Human Resource	103

Professionals		
214815	Surveyor Quantity	440
241101	Accountant	354
214207	Engineer Civil	263
232023	Teacher Sinhala /Tamil /English	244
214911	Engineer Site	205

Technicians and Associate Professionals		
341957	Sales Executive	770
341941	Marketing Officer	658
311927	Technical Officer	347
343101	Administrative Officer/Assistant	279
341917	Customer Service Executive	239

Clerks		
412101	Accounts Assistant/Executive	808
422205	Receptionist	458
421101	Cashier	350
412105	Clerk Accounts	325
413149	Store Keeper/Assistant	322

Service Workers and Shop and Market Sales Workers		
512205	Cook	387
522005	Sales Representative	292
512149	Stewards (Hotels, Restaurants)	291
521017	Sales Assistant	250
512321	Waiter	238

Skilled Agricultural and Fishery Workers		
611301	Gardener	53
621025	Tea Pluckier	2
611105	Cultivator Food Crop	1
611205	Cultivator Coconut	1
611305	Nurserymen	1

Craft and Related Workers		
721221	Welder	105
723941	Mechanic (General)	79
712325	Mason	74
713521	Plumber	62
713605	Electrician General	61

Plant and Machine Operators and Assemblers		
832423	Driver Heavy Vehicle	222
832209	Driver Other Light Motor Vehicle	193
832201	Driver Private Car	124
821117	Lathe Machine Operator	33
816209	Boiler Operator	27

Elementary Occupations		
941106	Helper(NEC)	124
916201	Cleaner	74
941105	Labourer (NEC)	64
913113	House Maid	63
913221	Kitchen Workers	55

මූලාශ්‍රය - තෘතීයික හා වෘත්තීය අධ්‍යාපන කොමිෂන් සභාව - 2016 පුවත්පත් සමීක්ෂණ දත්ත

7.2 ඉහළ ශ්‍රම ඉල්ලුමක් ඇති රැකියා (Classified) – 2016 (ප්‍රධාන වෘත්තීය කාණ්ඩ 9ට අනුව)

මෙහි දී ප්‍රධාන වෘත්තීය කාණ්ඩ අනුව ඉහළ ශ්‍රම ඉල්ලුමක් ඇති ප්‍රධාන රැකියා පහ (Top 5) පිළිබඳ ව පමණක් බව විශේෂයෙන් සැලකිලිමත් විය යුතුය.

Legislators, Senior Officials and Managers		
131501	Manager - Hotel / Restaurant	174
131715	Manager Sales	44
122401	Manager Marketing	37
116201	Consultants	27
131402	Manager Showroom	23

Professionals		
223003	Nurse	249
241101	Accountant	212
232023	Teacher Sinhala /Tamil /English	194
233203	Teacher Montessori	171
214815	Surveyor Quantity	115

Technicians and Associate Professionals		
312201	Computer Operator	588
341941	Marketing Officer	423
343125	Office Assistant	398
346121	Graphic Designer	353
341957	Sales Executive	320

Clerk		
421101	Cashier	773
412105	Clerk Accounts	724
411603	Clerk (General)	608
412101	Accounts Assistant/Executive	554
422205	Receptionist	553

Service Workers and Shop and Market Sales Workers		
512205	Cook Commis	1510
521021	Salesman (Shop)	734
512321	Waiter	694
521017	Sales Assistant	659
512149	Stewards (Hotels, Restaurants)	450

Skilled Agriculture and Fishery Workers		
611301	Gardener	195
621009	Farm/Estate Worker (General)	101
611205	Cultivator Coconut	56
621025	Tea Pluckier	39
612209	Poultry Farmer	27

Craft and Related Workers		
712325	Mason	1050
721221	Welder	704
712421	Carpenter (General)	659
712225	Stone Mason (Construction)	607
741238	Kotthu maker	450

Plant and Machine Operators and Assemblers		
832209	Driver Other Light Motor Vehicle	1430
832423	Driver Heavy Vehicle	991
832201	Driver Private Car	779
832409	Driver Lorry	424
826305	Sewing Machine Operator (Industrial)	332

Elementary Occupations		
913113	House Maid	3314
941106	Helper(NEC)	1127
931301	Labourer Building Construction	721
941105	Labourer (NEC)	546
916201	Cleaner	446

මූලාශ්‍රය - තෘතීයික හා වෘත්තීය අධ්‍යාපන කොමිෂන් සභාව - පුවත්පත් සමීක්ෂණ දත්ත

ජන හා සංඛ්‍යාලේඛන දෙපාර්තමේන්තුවේ ශ්‍රම බලකාය පිළිබඳ දත්ත

8.1 වැඩ කරන වයසේ ජනගහනය සහ ශ්‍රම බලකාය

වර්ෂය	වැඩ කරන වයසේ ජනගහනය			ශ්‍රම බලකාය		
	පුරුෂ	ස්ත්‍රී	සමස්ත	පුරුෂ	ස්ත්‍රී	සමස්ත
2011	7,027,780	7,948,209	14,975,989	5,203,267	2,723,178	7,926,445
2012	6,932,520	7,925,058	14,857,578	5,192,686	2,605,721	7,798,407
2013	6,926,750	8,032,315	14,959,065	5,187,873	2,845,931	8,033,804
2014	7,025,780	8,108,704	15,134,484	5,240,034	2,808,850	8,048,884
2015	7,036,944	8,245,001	15,281,945	5,255,593	2,958,880	8,214,473
2016	7,064,736	8,383,943	15,448,679	5,303,502	3,007,180	8,310,682

මූලාශ්‍රය : ජන ලේඛන හා සංඛ්‍යා ලේඛන දෙපාර්තමේන්තුව

8.2 ශ්‍රම බලකා සහභාගීත්ව අනුපාතය

වර්ෂය	ශ්‍රම බලකා සහභාගීත්ව අනුපාතය		
	පුරුෂ	ස්ත්‍රී	සමස්ත
2011	74.0	34.3	52.9
2012	74.9	32.9	52.5
2013	74.9	35.4	53.7
2014	74.6	34.6	53.2
2015	74.7	35.9	53.8
2016	75.1	35.9	53.8

මූලාශ්‍රය : ජන ලේඛන හා සංඛ්‍යා ලේඛන දෙපාර්තමේන්තුව

8.3 ශ්‍රම බලකාය හා සේවා නියුක්තිය -2016

	සමස්ත	පුරුෂ	ස්ත්‍රී
ශ්‍රම බලකාය	8,310,682	5,303,502	3,007,180
සේවා නියුක්ත ජනගහනය	7,947,683	5,149,948	2,797,735
සේවා නියුක්ති අනුපාතය	95.6	97.1	93.0

මූලාශ්‍රය : ජන ලේඛන හා සංඛ්‍යා ලේඛන දෙපාර්තමේන්තුව

8.4 ශ්‍රම බලකා සහභාගීත්ව අනුපාතය (%) (වයස, ස්ත්‍රී පුරුෂ භාවය හා අංශ අනුව) 2016

වයස් කාණ්ඩය		ශ්‍රම බලකා සහභාගීත්ව අනුපාතය		
	සමස්ත	පුරුෂ	ස්ත්‍රී	
සමස්තය	100.0	100.0	100.0	
15-19	13.8	75.1	35.9	
20-24	55.6	74.1	40.0	
25-29	65.8	92.9	44.8	
30-39	67.6	96.5	44.3	
40+	54.4	76.8	35.6	
නාගරික	49.8	72.6	30.2	
15-19	12.6	16.6	8.4	
20-24	56.1	71.3	43.1	
25-29	71.1	93.6	50.7	
30-39	65.1	96.0	38.9	
40+	47.2	73.0	25.9	
ග්‍රාමීය	54.2	75.5	36.3	
15-19	13.6	19.1	8.2	
20-24	55.1	74.3	38.7	
25-29	64.4	92.5	43.5	
30-39	67.4	96.5	44.2	
40+	55.5	77.6	36.8	

මූලාශ්‍රය : ජන ලේඛන හා සංඛ්‍යා ලේඛන දෙපාර්තමේන්තුව

8.5 සේවා නියුක්තිය වැඩ කරන වයසේ ජනගහනයට දක්වන අනුපාතය (%)

වර්ෂය	පුරුෂ	ස්ත්‍රී	සමස්ත
2011	72.0	31.8	50.6
2012	72.7	30.8	50.4
2013	72.5	33.0	51.3
2014	72.2	32.3	50.8
2015	72.4	33.1	51.2
2016	72.8	33.3	51.4

මූලාශ්‍රය : ජන ලේඛන හා සංඛ්‍යා ලේඛන දෙපාර්තමේන්තුවේ තොරතුරු භාවිතයෙන් ශ්‍රම වෙළඳපොළ තොරතුරු ඒකකය විසින් ගණනය කරන ලදී

8.6 සේවා තත්ත්වයන් අනුව සේවා නියුක්ත ජනගහනය (%) - 2016

සේවා තත්ත්වයන්	සමස්තය		ස්ත්‍රී පුරුෂ භාවය			
			පුරුෂ		ස්ත්‍රී	
සමස්තය	7,947,683	100.0	217,215	100.0	2,797,735	100.0
රාජ්‍ය සේවකයන්	1,157,658	14.6	639,665	12.4	517,993	18.5
පෞද්ගලික සේවකයන්	3,437,919	43.3	239,914	46.4	1,046,004	37.4
සේව්‍යයන්	217,215	2.7	190,858	3.7	26,357	0.9
ස්වයං ව්‍යාපාරිකයන්	2,511,750	31.6	1,785,888	34.7	725,861	25.9
ගෙවීමක් නොලද පවුලේ ශ්‍රමිකයන්	623,141	7.8	141,622	2.7	481,519	17.2

මූලාශ්‍ර : KLIM 05/06 වන ප්‍රකාශනය - ජාත්‍යන්තර කම්කරු සංවිධානය
 ජන ලේඛන හා සංඛ්‍යා ලේඛන දෙපාර්තමේන්තුව-Sri Lanka labour force Survey Report (2016)

8.7 අධ්‍යාපන මට්ටම අනුව ආර්ථිකමය වශයෙන් අක්‍රීය ජනගහනය - 2016

අධ්‍යාපන මට්ටම	සමස්ත	ස්ත්‍රී පුරුෂ භාවය	
		පුරුෂ	ස්ත්‍රී
එකතුව	100.0	100.0	100.0
5 ශ්‍රේණිය දක්වා	20.1	19.8	20.2
6 - 10 ශ්‍රේණිය	46.1	44.7	46.5
අ.පො.ස. (සා.පෙළ)	21.4	24.4	20.4
අ.පො.ස. (උ.පෙළ) සහ ඉහළ	12.5	11.1	12.9

8.8 ස්ත්‍රී පුරුෂ භාවය අනුව ආර්ථිකමය වශයෙන් අක්‍රීය වීමට හේතු - 2016

ආර්ථිකමය වශයෙන් අක්‍රීයභාවයට හේතු	සමස්ත	ස්ත්‍රී පුරුෂ භාවය	
		පුරුෂ	ස්ත්‍රී
ආර්ථිකමය වශයෙන් අක්‍රීය වීමේ සමස්තය	100.0	100.0	100.0
ගේ දොර කටයුතු වල නියැලීම	48.3	6.0	62.2
අධ්‍යාපන කටයුතු වල නියැලීම	20.2	38.4	14.3
විශ්‍රාම යාම/වයස්ගත වීම	19.8	32.5	15.6
භෞතික වශයෙන් ලෙඩ වීම/ආබාධිත වීම	7.8	15.9	5.2
වෙනත්	3.8	7.2	2.6

9.1 සේවා විද්‍යුක්ති අනුපාතය (%)

වර්ෂය	2011	2012	2013	2014	2015	2016
පුරුෂ	2.7	2.8	3.2	3.1	3.0	2.9
	7.1	6.3	6.6	6.5	7.6	7.0
සමස්ත	4.2	4.0	4.4	4.3	4.7	4.4

මූලාශ්‍රය : ජන ලේඛන හා සංඛ්‍යා ලේඛන දෙපාර්තමේන්තුව

9.2 වයස් කාණ්ඩ අනුව රැකියා විද්‍යුක්තිය

Year	Total	15-19	20-24	25-29	30-39	40&Above
2008	433,042	68,487	166,409	93,202	58,838	46,107
2009	471,254	68,447	176,801	100,508	70,988	54,511
2010	400,335	59,339	154,788	84,777	59,041	42,390
2011	334,908	42,636	141,252	69,319	53,111	28,537
2012	309,756	43,745	125,556	58,227	48,794	33,381
2013	365,921	50,436	149,243	64,566	55,398	46,221
2014	348,455	49,540	138,565	67,235	53,648	39,407
2015	383,561	55,557	143,351	78,592	60,768	45,229
2016	362,999	58,622	144,156	76,624	47,956	35,640

මූලාශ්‍රය : ජන ලේඛන හා සංඛ්‍යා ලේඛන දෙපාර්තමේන්තුව

9.3 අධ්‍යාපන මට්ටම් අනුව සේවා විද්‍යුක්ති අනුපාතය % - 2016

අධ්‍යාපන මට්ටම	සමස්ත	ස්ත්‍රී	පුරුෂ
අ.පො.ස (සා.පෙළ) දක්වා	2.7	3.7	2.2
අ.පො.ස (සා.පෙළ) සමත්	5.8	9.1	4.1
අ.පො.ස (උ.පෙළ) සහ ඉහළ	8.3	11.9	4.7
සමස්ත	4.4	7.0	2.9

මූලාශ්‍රය : ජන හා සංඛ්‍යාලේඛන දෙපාර්තමේන්තුව

Labour force Survey – Annual Report 2016

9.4 අධ්‍යාපන මට්ටම අනුව සේවා විදුහක්කියේ සංයුතිය (%)

වර්ෂය	ස්ත්‍රී / පුරුෂ භාවය	5 ශ්‍රේණියට පහල	5- 9 ශ්‍රේණි/ 6-10 වසර අතර	අ.පො.ස (සා.පෙළ)	අ.පො.ස (උ.පෙළ) හා ඉහල	මුළු
2012	පුරුෂ	2.0	46.8	29.7	21.5	100.0
	ස්ත්‍රී	3.0	28.8	25.1	43.1	100.0
	සමස්ත	2.6	37.4	27.2	32.8	100.0
2013	පුරුෂ	4.6	43.6	24.3	27.5	100.0
	ස්ත්‍රී	3.2	30.4	20.3	46.1	100.0
	සමස්ත	3.9	36.5	22.1	37.4	100.0
2014	පුරුෂ	3.1	48.3	22.9	25.7	100.0
	ස්ත්‍රී	3.2	28.5	22.1	46.2	100.0
	සමස්ත	3.2	37.9	22.4	36.5	100.0
2015	පුරුෂ	1.7	44.1	30.9	23.4	100.0
	ස්ත්‍රී	3.0	27.7	19.9	49.4	100.0
	සමස්ත	2.5	34.4	24.4	38.7	100.0
2016	පුරුෂ	1.5	48.2	23.9	26.4	100.0
	ස්ත්‍රී	3.6	26.0	20.8	49.6	100.0
	සමස්ත	2.7	35.4	22.1	39.8	100.0

මූලාශ්‍රය : ජන ලේඛන හා සංඛ්‍යා ලේඛන දෙපාර්තමේන්තුව

9.5 සේවා විදුහක්කව සිටි කාලය අනුව සේවා විදුහක්කි ප්‍රමාණය

වර්ෂය	මාස 6ට අඩු	මාස 6-12 අතර	මාස 12 ට වැඩි
2010	29.5	20.9	49.6
2011	28.5	25.8	45.7
2012	33.3	27.9	38.8
2013	18.1	52.6	29.3
2014	12.1	65.0	22.8
2015	36.2	22.7	41.1
2016	35.4	26.3	38.4

මූලාශ්‍රය : ජන ලේඛන හා සංඛ්‍යා ලේඛන දෙපාර්තමේන්තුව

8.4 අංශ අනුව රැකියා ඉල්ලුම

වර්ෂය	2008	2009	2010	2011	2012	2013	2014	2015	2016
කෘෂිකාර්මික	32.7	32.5	32.7	33.0	30.7	29.7	28.5	28.7	27.1
කාර්මික	26.3	25.5	24.2	24.1	26.6	26.2	26.5	25.8	26.4
සේවා	41.0	42.0	43.1	42.8	42.6	44.1	45.0	45.6	46.5

මූලාශ්‍රය : ජන ලේඛන හා සංඛ්‍යා ලේඛන දෙපාර්තමේන්තුව

